

landi.ch

Profitez-en dès maintenant
Annonces LANDI dans la Revue.UFA

CONTACT

Landi

INFORMATION POUR LES MEMBRES DES LANDI

N° 5 - Septembre 2017

PAGE 3



Changement structurel des LANDI et importance de l'utilité pour les membres

PAGE 6



Fusion et création de LANDI Luzern-West. Qu'est-ce qui a changé?

PAGE 10



Grâce à fenaco, on continue de fabriquer du fromage à la Zettenalp.

PAGE 12



Beat Schreiber, engraisseur de taureaux, siège au Comité régional Suisse orientale.

Acheter en ligne à la LANDI



Les articles commandés en ligne peuvent être retirés au magasin LANDI deux heures après. Photo: Gabriela Küng

DOTZIGEN/BE Au mois d'octobre, ce sera chose faite: le magasin en ligne LANDI sera opérationnel. Désormais, les clients LANDI pourront commander confortablement, depuis leur domicile, les produits souhaités. «En 2016, près de 10% du chiffre d'affaires du commerce de détail suisse a été réalisé à travers le canal numérique et la tendance est à la hausse», explique René Kaiser, chef de projet E-Commerce, pour décrire l'importance que revêt cette nouvelle solution. Dans le commerce numérique, la transparence est très élevée. LANDI souhaite en profiter avec ses prix bas permanents. «Les LANDI et le E-Commerce seront un complément judicieux aux canaux de vente existants et contribueront ainsi au suc-

cès global des LANDI», explique René Kaiser. Au sein du magasin en ligne LANDI, le client peut soit aller chercher à la LANDI les produits qu'il a commandés soit se les faire livrer à domicile.

Clic & Collect: aller chercher à la LANDI

Au total, les clients peuvent commander 8000 articles à aller chercher dans un magasin LANDI, dont 5000 sont disponibles dans les deux heures suivant la commande. Les 3000 articles restants sont disponibles dans les cinq jours suivant la commande. Les clients peuvent choisir le magasin où ils souhaitent aller chercher leurs articles au sein d'un vaste réseau de 135 magasins LANDI. Dans le cadre du projet,

une grande attention est accordée au degré d'automatisation élevé de la solution Clic & Collect. Grâce à cela, le déroulement du processus au sein du magasin LANDI est très efficace et faire ses achats est d'autant plus confortable pour les clients.

Direct: se faire livrer

Chaque client peut également commander près de 1000 articles qui lui seront envoyés à la maison. Il s'agit surtout de produits phares de l'assortiment LANDI qui sont très appréciés, tels les tondeuses à gazon, les vêtements, le vin et les jouets. Si la commande intervient avant 17h00, le client recevra le produit qu'il a commandé le jour ouvrable suivant.

Saine et délicieuse, la viande de porc

Les consommateurs de viande suisse peuvent avoir la conscience tranquille: en matière de qualité, de bien-être animal et de respect de l'environnement, la production porcine suisse occupe les premières places (voir encadré).

TAVEL/FR La production porcine qui représente plus de 10% de la création de valeur générée par l'agriculture suisse est un maillon utile de la chaîne alimentaire et de la valeur ajoutée. Le porc a été domestiqué il y a plus de 8000 ans, avant même le chien, et a toujours joué depuis un rôle important en

valorisant les restes. Les producteurs de porcs suisses satisfont aux normes animales les plus élevées, travaillent de manière durable, efficace et professionnelle tout en proposant des produits savoureux et sûrs. Tous ces atouts ont été communiqués à l'occasion de l'événement dédié à la viande de porc in-

titulé «Saine et délicieuse – la viande de porc», qui a été organisé par LANDI Sense-Düdingen à Tavel.

Profiter des possibilités

«En tant que coopérative agricole, nous avons l'obligation de participer activement à la promotion de l'image de la viande de porc. Grâce à nos points de vente, nous sommes proches des consommateurs. Nous pouvons en profiter pour faire connaître nos préoccupations. Nous sommes très heureux d'avoir l'occasion de convaincre la clientèle LANDI des atouts de la viande de porc suisse, en collaboration avec les producteurs et les entreprises de transformation régionales», explique Lukas Lehmann, gérant de LANDI Sense-Düdingen.

Les producteurs de porcs en tant qu'ambassadeurs

Les détenteurs de porcs sont les meilleurs ambassadeurs de la viande suisse. «Si nous ne racontons pas nous-mêmes les histoires sur l'agriculture, c'est quelqu'un d'autre qui le fera», estime Christoph Furrer, spécialiste UFA en production porcine. La journée au stand a été l'occasion d'engager des discussions intéressantes sur la production porcine d'aujourd'hui et, bien entendu, de bien manger. A cette occasion, l'objectif ne consistait pas à endoctriner les clients mais à leur redonner bonne conscience à consommer de la viande. «Dans ce contexte, un bon steak grillé est un élément indispensable», explique Christoph Furrer.

Arguments en faveur de la viande de porc suisse

- En Suisse, un mode d'élevage respectueux de l'espèce revêt beaucoup d'importance et est défini par la loi sur la protection des animaux. Près de la moitié des détenteurs d'animaux appliquent volontairement des normes encore plus restrictives (labels).
- Alimentation naturelle: les porcs suisses sont alimentés avec des denrées fourragères exemptes d'OGM. Les sous-produits issus des denrées alimentaires sont bien mis en valeur via les aliments pour porcs. Le soja produit selon les critères de l'agriculture durable fait partie des standards de la production carnée suisse. Les hormones et les antibiotiques servant à augmenter les performances sont interdits.
- Plus de goût: depuis 25 ans, la sélection est axée sur la saveur de la viande. Cet aspect est un des atouts de la production carnée en Suisse. Il en résulte une proportion de graisse intramusculaire optimale, des pertes d'égouttage minimales et des parts de viande maigre optimales, soit une viande tendre au goût savoureux. Les atouts de la viande de porc sont sa protéine de haute valeur ainsi que ses teneurs en vitamines B₁, en zinc et en sélénium. La graisse se compose à hauteur de deux tiers de graisses mono- et poly-insaturées.
- Une denrée alimentaire sûre: la traçabilité de la viande de porc suisse est irréprochable, jusqu'à l'échelon du producteur. Le secteur s'assure ainsi la confiance des consommatrices et des consommateurs tout en garantissant une sécurité élevée. La Suisse est reconnue comme étant exempte d'épizooties hautement contagieuses.
- Un morceau de Suisse: consommer de la viande de porc suisse permet de soutenir l'agriculture nationale. Les courtes distances de transport diminuent la charge envers l'environnement et sont respectueuses des animaux. La viande de porc suisse provient presque exclusivement d'exploitations qui satisfont aux prestations écologiques requises (protection de l'environnement, des eaux, des animaux) et qui produisent durablement selon ces directives.



Les producteurs de porc suisses satisfont aux normes animales les plus élevées. Photo: zvg



Le stand d'informations a rencontré un franc succès.

Changement structurel dans le monde LANDI

Le groupe fenaco-LANDI se compose des coopératives LANDI, de la maison-mère fenaco et de nombreuses sociétés-filles. Quel rôle joue la LANDI dans ce contexte? Et comment les LANDI ont-elles évoluées financièrement et d'un point de vue structurel?

BERNE/BE «La LANDI fait office de trait d'union entre le producteur et le groupe fenaco-LANDI», explique Josef Sommer, chef de la Division LANDI. Le conseil professionnel dispensé par les sites Agro permet aux LANDI d'assurer la proximité vis-à-vis de la clientèle et de transmettre les compétences du service technique. Les entreprises de fenaco société coopérative jouent par contre un autre rôle: les structures efficaces dont elles disposent dans le domaine de la logistique notamment et le transbordement de grands volumes de marchandises leur permettent de proposer aux producteurs le meilleur rapport qualité-prix possible. «Cette répartition des rôles entre fenaco et les LANDI procure une longueur d'avance au groupe», explique Martin Niederberger, responsable du Controlling des LANDI.

Changement structurel

«Pour qu'une LANDI puisse engager de bons conseillers techniques, il faut qu'elle ait une certaine taille», explique Josef Sommer. «Trouver du personnel spécialisé pour les différents secteurs est difficile et assez onéreux.» Depuis la création de fenaco société coopérative en 1993, le nombre de LANDI en activité est passé de 477 à 172. Pour Josef Sommer, les fusions entre les LANDI ne sont pas une fin en soi. «Il est indispensable qu'une fusion au niveau régional ait un sens. Les attentes des membres doivent impérativement être les mêmes, sans quoi une fusion ne pourra pas réussir», explique-t-il. Josef Sommer et Martin Niederberger estiment toutefois qu'il existe encore un potentiel dans ce do-

maine et considèrent aujourd'hui que le nombre de LANDI se stabilisera entre 120 et 140.

Utilité pour les membres et domaines d'activité

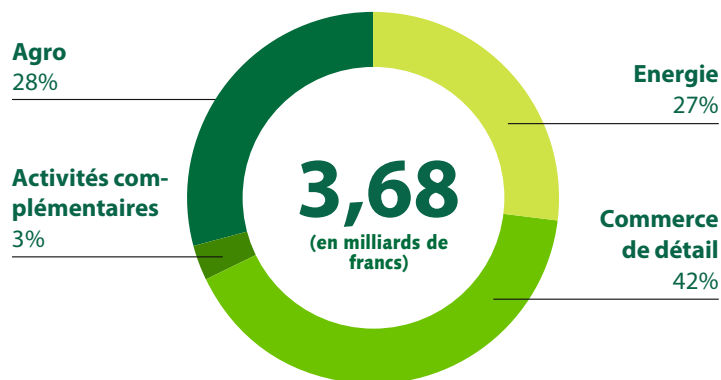
Les fusions ont pour but d'accroître l'utilité en faveur des membres et de réduire les frais fixes en conséquence. «L'utilité pour les membres fait de nous un partenaire compétent sur le long terme», explique Martin Niederberger. L'argent gagné est réinvesti ou restitué aux membres via des ristournes. Les LANDI ont bien évolué d'un point de vue économique: en 1993, les fonds propres moyens s'élevaient à 13% alors qu'ils approchent de 40% aujourd'hui. «Les LANDI disposent d'une solide santé financière. Nos membres ont ainsi l'assurance que nous sommes prêts pour relever les défis à venir», affirme Josef Sommer. Les restructurations au niveau de la Direction vont également de pair avec les fusions. Lors de la création de fenaco société coopérative en 1993, le gérant était encore un homme polyvalent. Il réalisait lui-même la plupart des tâches et connaissait personnellement la quasi-totalité des membres. Avec des LANDI comptant parfois plus de 500 membres, c'est quasiment impossible aujourd'hui. La répartition des tâches a également évolué: un gérant doit surtout faire preuve d'excellentes compétences de gestion alors que les responsables de secteurs d'activité doivent apporter des compétences techniques. La plupart des LANDI sont organisées par domaines d'activité (DAS Agro, Energie et Commerce de détail). En Suisse, c'est le commerce de détail qui se taille la part du lion avec un chiffre d'affaires de 42%. Suivent les

secteurs Agro avec 28%, Energie avec 27% et Activités complémentaires avec 3%. Pour les coopératives, l'utilité en faveur des membres est centrale. «Dans le secteur Agro,

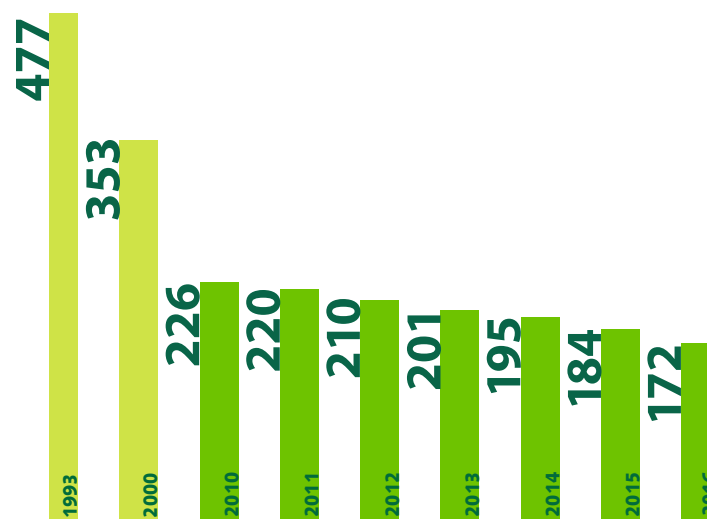
l'objectif consiste à être aussi efficace et avantageux que possible. C'est dans les DAS Commerce de détail et Energie que nous gagnons de l'argent», explique Josef Sommer.

Evolution du chiffre d'affaires des LANDI

	CA en millions CHF 2016
DAS Agro	1037
DAS Commerce de détail	1561
DAS Energie	982
Activités complémentaires	99
Total	3679



Nombre de LANDI avec activité commerciale



Récolte de céréales 2017 à Penthaz et à Orbe

PENTHALAZ/VD Comme annoncé en mars 2017, fenaco a acheté les silos et les immeubles du Groupe Minoteries SA à Penthaz et a repris en location le site des anciens Moulins Rod à Orbe. L'exploitation de ces deux sites se concrétise par la création d'une société «Vaud Céréales SA» dont les actionnaires sont fenaco, LANDI Gros-de-Vaud, LANDI La Côte et LANDI Nord vau-

dois-Venoge. La direction de Vaud Céréales SA a été confiée à Olivier Sonderegger, actuel directeur de LANDI Gros-de-Vaud. Cette reprise d'activités, effective au 1^{er} juin 2017, offre des perspectives à long terme intéressantes tant pour les producteurs de la région et les LANDI locales que pour fenaco. Elle permet de préserver et de développer une prise en charge des

céréales de cette importante région de production. La capacité de stockage à Penthaz s'élève à plus de 36000t. Cette acquisition contribuera également à diminuer les sorties coûteuses à la récolte.

Afin d'être prêt pour la récolte 2017, il a fallu mettre les bouchées doubles. En effet, entre l'organisation de la récolte, la mise en place de l'informatique et la formation du personnel, le travail n'a pas manqué. Ces défis ont toutefois été relevés avec succès. Grâce à l'engagement et au professionnalisme de toutes les personnes impliquées, la récolte, tant à Penthaz qu'à Orbe, s'est dans l'ensemble très bien déroulée. Les producteurs ont aussi utilisé un nouveau système de prise de rendez-vous. Malgré quelques soucis inhérents à toute récolte, l'exercice peut être considéré comme réussi. Une assemblée de

producteurs a eu lieu au début août 2017. Cela a permis de tirer un premier bilan et de discuter des points à améliorer.

Comme le prévoit le concept de base, en collaboration avec fenaco, les responsables des trois LANDI de la région vont poursuivre les réflexions qui déboucheront sur une stratégie à long terme. Celle-ci devra permettre d'assurer la collecte des volumes très importants de céréales de cette région. Il s'agira de mettre en place une organisation efficace et rationnelle et de procéder aux investissements nécessaires aux endroits les plus opportuns. Les travaux qui seront menés dans cette optique auront toujours pour objectif de développer une solution durable et économique pour les producteurs de la région.

fenaco et les LANDI s'impliquent en faveur de la production indigène.



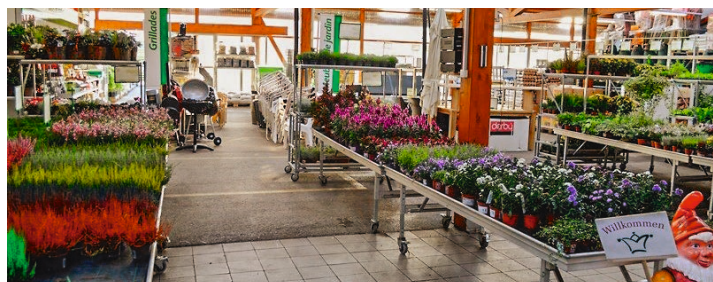
Plus de 36000 t de céréales peuvent être stockées. Photo: zvg

Transformations du magasin

CRÊT-DU-LOCLE/NE Le site de LANDI Crêt-du-Loche, ouvert en 2003, regroupe un commerce Agro et un magasin LANDI et fait partie de LANDI Région Neuchâtel SA. La mission principale est la fourniture d'intrants aux agriculteurs de la région. Le magasin, dont l'activité a été constamment développée, a vu une première transformation en 2010 avec la couverture du secteur «Espaces verts».

Le nouveau concept de présentation des marchandises a été mis en place au Crêt-du-Loche, sans fermeture du magasin. Après les transformations, une fête a eu lieu pour la clientèle les 24, 25 et 26 août.

«Les articles sont maintenant présentés dans des espaces plus conviviaux, espacés et clairs avec une meilleure vue d'ensemble dès l'entrée pour nos clients», déclare le directeur Laurent Petitpierre.



L'objectif était d'offrir de grands espaces Photo: zvg

150 ans, ça se fête!



Des tracteurs anciens ont défilé lors de la fête. Photo: zvg

LA CHAUX-DE-FONDS/NE La société d'agriculture a fêté ses 150 ans d'existence lors d'une journée dont l'objectif consistait à permettre à la population de tisser des liens avec ses agriculteurs.

Les 25 tableaux successifs du cortège allait de la paire de bœufs tirant un char de foin aux machines de récolte modernes en passant par les machines anciennes, sans oublier les fanfares et les tracteurs à pédales pour enfants.

Francis Kaufmann, co-auteur du livre commémoratif et mémoire

vivante de la Société, fut un des nombreux spectateurs émus par le défilé, qui lui a permis revivre toute sa vie d'agriculteur en un instant, des chevaux aux machines les plus modernes.

Tous les participants se sont ensuite déplacés en direction de la Place des Maronniers pour partager l'apéritif.

La cantine, le marché paysan ainsi que la vente du livre commémoratif, en présence des deux auteurs, ont également connu un franc succès.

Un nouveau mandat exigeant

GSTAAD/BE Ce printemps, la société des gérants LANDI (SGL) de la Région Plateau central a élu un nouveau président en la personne de Mario Cairoli, gérant de LANDI Simmental-Saenenland. Diplômé en économie de l'Université de Bâle, Mario Cairoli travaille depuis près de 20 ans au sein du monde LANDI dans l'Oberland bernois.

Après ses études, Mario Cairoli a déménagé dans l'Oberland bernois où il a effectué un apprentissage de

monteur-électricien. Après avoir passé avec succès ses examens et travaillé pendant quelques années en tant que monteur d'installations, Mario Cairoli a été engagé en 1998 en tant que collaborateur au commerce de détail à LANDI Saenenland à Gstaad. Il a ensuite suivi une formation de responsable de magasin et repris en 2004 le poste de gérant de l'ancienne LANDI Saenenland (appelée aujourd'hui LANDI Simmental-Saenenland).

Ne pas se plier d'office aux changements

Interrogé sur la raison pour laquelle il a été élu à la présidence de la SGL de la Région Plateau central, Mario Cairoli sourit et explique: «Une personne qui n'accepte pas tout sans broncher et qui donne souvent son avis devrait aussi être active et prendre des responsabilités. Je siége par ailleurs depuis 2011 au comité et je suis vice-président de la SGL Région Plateau central depuis 2012.»

Dans le cadre de ses nouvelles fonctions, Mario Cairoli souhaite s'investir pour défendre les intérêts des LANDI du Plateau central, analyser les changements en faisant preuve d'esprit critique et garder une oreille attentive pour les préoccupations de ses collègues. La planification et l'organisation des séances Dialogue LANDI et de la Mittellandtagung feront partie de ses tâches principales. Il est essentiel que ces événements se déroulent bien: «Je suis assez exigeant envers moi-même et j'aime bien que les choses soient planifiées et réalisées correctement. Si quel'un d'autre que moi exerçait

la fonction de président, j'aurais les mêmes attentes envers cette personne», précise Mario Cairoli.

Privilegier les échanges

Mario Cairoli estime que la SGL de la Région Plateau central est en bonne santé et qu'elle joue un rôle très important au niveau régional. La SGL informe notamment toutes les LANDI sur ce qui se fait dans les différents domaines d'activité de fenaco tout en leur permettant de dialoguer entre elles, ce qui est primordial aux yeux du nouveau président. «Il est important de discuter pour se comprendre mutuellement. Les grandes LANDI sont confrontées à des problèmes différents de ceux des LANDI de petite taille. En fait, ce qui compte c'est de trouver des solutions qui conviennent à tout le monde», explique encore Mario Cairoli. Ce gérant de LANDI engagé est également actif au niveau national: en sa qualité de caissier de la Société suisse des gérants LANDI, Mario Cairoli peut influencer activement sur les décisions et s'impliquer pour défendre les intérêts de toutes les LANDI.



Mario Cairoli est le nouveau président de la Société des gérants LANDI de la région Plateau central. Photo: Sandra Frei

Journées Production végétale: concours

LYSSACH/BE La remise des prix du concours organisé à l'occasion des nombreuses journées Production végétale LANDI dans la Région Plateau central a eu lieu le 20 juin. Ces journées étaient organisées par des conseillers en production végétale de fenaco et animées en collaboration avec des conseillers d'Agroline, Landor et Semences UFA.

Un sondage a par ailleurs été réalisé pour en savoir plus sur les souhaits des participants concernant les futures journées Production végétale. Parmi tous les question-

naires distribués dans le cadre du sondage, 35 ont été tirés au sort. Les quatre premiers prix ont été remportés par les personnes suivantes:

1^{er} prix: Fritz König, Ballmoos, a remporté un prix de 1000 francs pour un séjour à Davos Klosters

2^e prix: Peter Streit, Tierachern, a gagné une palette d'engrais betteraves Landor

3^e prix: Hans-Rudolf Zingg, Rapperswil (BE), a gagné une palette Carodor d'Agroline

4^e prix: Samuel Geiser, Langenthal, a remporté des semences UFA.



Les gagnants des prix principaux: Peter Streit, Samuel Geiser, Hans-Rudolf Zingg (de g. à dr; Fritz König est absent sur la photo).

Photo: zvg

«Couvrir l'ensemble de la chaîne de valeur»

L'an dernier, la fusion des LANDI Oberwiggertal, LANDI Rottal et LANDI Hinterland a donné naissance à LANDI Luzern-West, l'une des plus grandes LANDI de Suisse. Interview avec Peter Lütolf, son gérant.

LANDI Contact: *Quelles ont été vos impressions de la fusion?*

Peter Lütolf: La période qui a précédé la fusion a été très intense. Nous avons consacré du temps aux discussions avec nos coopérateurs et sommes rapidement arrivés à la conclusion qu'ils souhaitaient et approuvaient la fusion de leurs LANDI respectives. Grâce à l'excellente collaboration qui existait déjà dans le domaine de l'énergie, toutes les parties prenantes savaient à quoi s'attendre. Nous avons toujours pu compter sur le soutien compétent de LANDI Fiduciaire. La décision de fusionner a été prise à l'unanimité et est le résultat d'une communication ouverte et transparente.

Lors de la première assemblée générale de LANDI Luzern-West, à quoi avez-vous constaté que la fusion était souhaitée?

P. Lütolf: L'ambiance a été excellente. Lors de la première assemblée générale, plusieurs affaires très importantes ont été adoptées par les sociétaires présents. Cela m'a prouvé que la confiance dans le Conseil d'administration et la Direction était

très importante et que la voie qui avait été prise bénéficiait du soutien des sociétaires.

Quels sont les projets prévus?

P. Lütolf: Nous souhaitons développer notre propre production d'aliments mélangés. Nous avons donc prévu de construire une nouvelle installation de chargement dans notre usine d'aliments composés à Ruswil (LU). Actuellement, nous tournons au maximum de nos capacités de production. La construction de la nouvelle installation contribuera à calmer la situation. Dans le secteur du commerce de détail, nous avons prévu de construire une nouvelle station-service équipée d'un TopShop à Zell (LU). Dans notre magasin LANDI, nous allons également installer un point de retrait pour le magasin en ligne de LANDI Suisse (voir page 1).

Vous êtes une grande coopérative mais vous ne possédez qu'un seul magasin LANDI. Avez-vous des projets dans ce domaine?

P. Lütolf: Oui, mais nous n'en sommes qu'au début. En tant que

LANDI, il est important pour nous de pouvoir couvrir l'ensemble de la chaîne de valeur. Nous pouvons ainsi directement attirer l'attention de nos clients sur nos produits régionaux. J'apprécie l'idée que nos agriculteurs puissent constater que leurs produits sont commercialisés dans leur magasin LANDI.

Qu'y a-t-il de nouveau dans le domaine d'activité Energie?

P. Lütolf: Nous sommes conscients que les choses changent et nous misons sur les énergies renouvelables: notre LANDI propose désormais de l'énergie photovoltaïque. Pour nous, il est très important de pouvoir proposer une plus-value à l'agriculture et, par conséquent, à nos membres. Concrètement, cela signifie que nous reprenons l'électricité produite par les clients qui ont acheté une installation photovoltaïque par notre intermédiaire. Nous mettons ensuite en valeur ce courant électrique et le revendons pour la mobilité électrique. Nous sommes ainsi en mesure de proposer un prix intéressant à nos clients. Le lancement du projet lié à la mo-



Peter Lütolf est gérant de LANDI Luzern-West Photo: zvg

bilité électrique et au car-sharing a débuté et il est prévu de construire des stations-service électriques sur les sites de LANDI Luzern-West.

Quel est l'impact de la fusion pour les membres?

P. Lütolf: Chez nous, l'utilité pour les membres passe notamment par la ristourne qui leur est accordée. Quand les résultats sont bons, cette dernière est naturellement plus élevée. Au cours de son premier exercice, LANDI Luzern-West a ainsi réalisé un excellent résultat. Je peux vous dire que nous maîtrisons nos coûts et que nous essayons de les réduire encore en optimisant les processus. La taille de notre entreprise nous permet d'employer et de former du personnel technique bénéficiant d'un vaste savoir-faire.

Un Bistro lumineux

LITTAU/LU La clientèle a fêté la réouverture du TopShop de Littau le 26 août. «Cette rénovation était indispensable. Le TopShop, qui a 15 ans, est à nouveau comme neuf», explique Pascal Lehmann, responsable du DAS Commerce de détail à LANDI Pilatus SA.

Une grande attention a été portée au coin Bistro: ce secteur est plus grand que dans les autres TopShop. Depuis la route principale, grâce à

un nouvel aménagement intérieur, les clientes et les clients disposent d'une bonne vue sur le TopShop et le Bistro. Les grandes baies vitrées du coin Bistro apportent beaucoup de lumière dans le Shop et incitent la clientèle à y passer du temps.

Outre la remise à neuf du Shop et des surfaces goudronnées, la station de lavage automatique et les installations à jets d'eau ont également été rénovées.



Le nouveau Bistro du TopShop Littau est très lumineux et particulièrement convivial. LANDI Pilatus AG

La plus belle expérience? De bonnes récoltes!

OBERKULM/AG Aujourd'hui, toutes les commandes passées au centre collecteur d'Oberkulm se font par ordinateur. Il y a 50 ans, lorsque Louis Jucker commença son travail au centre collecteur, la situation était bien différente: «Il y avait encore beaucoup de travail manuel – aujourd'hui en revanche, on travaille énormément avec l'ordinateur», explique Louis Jucker. La charge physique a diminué mais tout va beaucoup plus vite. «Alors que la récolte des céréales n'a duré que dix jours environ en 2017, autrefois, elle prenait parfois jusqu'à deux mois», précise Louis Jucker. C'est par contre au niveau de la relation avec les producteurs que les choses ont le plus changé. Il y a 50 ans, chaque producteur bénéficiait d'un traitement individuel et obtenait sa propre étiquette pour ses sacs de récolte. Pour un centre collecteur collectif équipé de silos, ce n'est bien entendu plus le cas. L'activité commerciale représente également un changement important pour les centres collecteurs. «Autrefois, c'est l'Administration fédérale des blés qui se chargeait de la commercialisation. Aujourd'hui, c'est le centre collecteur qui s'en occupe, en collaboration avec fenaco GOF», explique Peter Stalder, directeur de LANDI Aarau-West SA. Aux yeux de Louis Jucker, c'est toutefois toujours le client qui reste l'élément le plus important. Pour lui, les belles récoltes exemptes de problèmes de fusariose ou de germination ont toujours fait partie des plus belles expériences.

Le 1^{er} août 2017, Louis Jucker a fêté ses 50 ans d'activité au sein de l'entité qui s'appelle aujourd'hui LANDI Aarau-West SA. Bien qu'il ait fêté ses 65 ans le 2 août et qu'il soit à la retraite, Louis Jucker passe encore du temps au centre collecteur, où il donne des coups de main pen-

dant la saison et officie en tant que remplaçant pendant les vacances. Aujourd'hui, pour une quantité de 2300t (maïs inclus), seuls deux collaborateurs travaillent au centre collecteur. A l'époque, il fallait trois à quatre collaborateurs pour traiter un volume de 400 à 500t. Louis Jucker ébauche malgré tout des plans pour sa retraite: «J'aime beaucoup voyager. Je vais prochainement visiter les pays Baltes avec mon épouse pendant trois à quatre semaines.» Lorsqu'il ne voyage pas ou ne travaille pas au centre collecteur, Louis Jucker pratique le vélo de montagne ou s'adonne à la lecture.



Louis Jucker devant le centre collecteur d'Oberkulm, où il travaille depuis 50 ans.

Photo: Gabriela Küng

OFFRE SPÉCIALE

Pour membres et employés de la LANDI

Valable du 1^{er} au 30 septembre 2017

Oui, je profite de cette offre spéciale et je commande:



**Goldbeere Federweiss
AOC Zürich**

VOLG Weinkellereien
Art.-Nr. 510487 · 75cl · 2016

Carton à 6 btles à Fr. 55.20
au lieu de Fr. 75.00 (rabais 26%)

_____ Carton



**Stammheim Chardonnay
AOC Zürich**

VOLG Weinkellereien
Art.-Nr. 513307 · 75cl · 2016

Carton à 6 btles à Fr. 76.80
au lieu de Fr. 100.80 (rabais 24%)

_____ Carton



Aigle Chablais AOC

Cave Noé
Art.-Nr. 529757 · 75cl · 2015

Carton à 6 btles à Fr. 83.40
au lieu de Fr. 111.00 (rabais 25%)

_____ Carton



**St. Saphorin Rouge
Lavaux Aimé Vignoux**

Cave Duprée SA
Art.-Nr. 524427 · 75cl · 2013

Carton à 6 btles à Fr. 47.10
au lieu de Fr. 94.20 (rabais 50%)

_____ Carton



**Goldbeere Pinotzante
Ostschweiz**

VOLG Weinkellereien
Art.-Nr. 513057 · 75cl · 2016

Carton à 6 btles à Fr. 51.00
au lieu de Fr. 59.40 (rabais 14%)

_____ Carton



**Goldbeere Pinot Noir
Ostschweiz**

VOLG Weinkellereien
Art.-Nr. 512647 · 75cl · 2016

Carton à 6 btles à Fr. 55.20
au lieu de Fr. 76.20 (rabais 28%)

_____ Carton



**Hallau Chilcheweg PN
AOC Schaffhausen**

VOLG Weinkellereien
Art.-Nr. 511247 · 75cl · 2015

Carton à 6 btles à Fr. 69.00
au lieu de Fr. 99.00 (rabais 30%)

_____ Carton



**Trimmis Schieferwändler PN
AOC Graubünden**

VOLG Weinkellereien
Art.-Nr. 511777 · 75cl · 2015/16

Carton à 6 btles à Fr. 75.00
au lieu de Fr. 109.20 (rabais 31%)

_____ Carton

Selon disponibilité / Sous réserve de changement de millésime

Nom / Prénom _____

Rue _____

C.P. / Lieu _____

Tél. / Mobile _____

E-Mail _____

Date / Signature _____

Découper et envoyer le coupon avant le 30 septembre 2017 à:

VOLG Weinkellereien AG
Postfach, 8401 Winterthur
Fax 058 433 71 09
mailbox@divino.ch
www.divino.ch



VOLG WEINKELLEREIEN

**ACTION
EXCLUSIVE POUR
MEMBRES
ET PERSONNEL**

valable jusqu'au 15 octobre 2017

Landi

Faites-vous plaisir www.landich.ch

32%

seulement



798.-

vous économisez

1180.-

**Série spéciale
BASIC Combi,**

A 3 portes avec
3 tiroirs et un miroir.
Avec 3 compartiments
intérieurs pratiques.
L: 130 cm,
H: 196 cm,
P: 60 cm,
1165.01



Profitez de ce prix préférentiel avantageux pour les membres et le personnel!
Jusqu'à épuisement des stocks!

Coupon de commande



Oui, je désire profiter de cette offre exceptionnelle et commande pour livraison dans les plus brefs délais, contre paiement à la livraison.

Quantité	Texte	Prix de catalogue	Prix-action net*
—	pc. BASIC Combi , 3 portes hêtre 1165.01	1180.-	798.-
—	pc. BASIC Combi , 2 portes hêtre 1165.03	990.-	673.-

Livraison gratuite!

* inclue. TVA.

Nom/Prénom

Adresse

NPA/Localité

Téléphone

Date

Signature

Akt. Nr. KP00417

Commandes par poste à:

**meubles diga sa
Action BASIC
8854 Galgenen**

**Fax: 055 450 55 56
auftrag@digamoebel.ch
Info-Tél.: 055 450 55 55**

Championnats d'Europe de labour

DIESSENHOFEN/TG Le week-end des 19 et 20 août, toute l'élite européenne du labour était présente à Diessenhofen pour participer aux championnats d'Europe 2017, dont fenaco société coopérative était l'un des sponsors. Les 24 participants étaient issus de 12 pays. L'organisation parfaite et les conditions de compétition transparentes qui ont prévalu sur le champ de plus de 450 000 m² réservé à cet effet ont contribué à faire de ce championnat un événement extraordinaire. Le programme a été interverti en raison des prévisions météorologiques. Le labour sur prairie s'est ainsi déroulé le samedi et le labour sur champ récolté le dimanche. fenaco société coopérative était sponsor de la manifestation.

Au moment précis où le signal de départ était donné, une pluie diluvienne s'est abattue sur la parcelle sans toutefois changer vraiment les conditions. Le labour de prairie est considéré comme une activité très exigeante. Dans ce type de labour, les plus petites erreurs sautent immédiatement aux yeux et ne pardonnent pas, comme par exemple lorsque des touffes d'herbe ne sont

pas entièrement retournées et recouvertes de terre. Ce sont deux Irlandais qui ont tiré le meilleur parti des conditions en réalisant les plus beaux sillons avec leurs charres à deux socs. Leur bonne maîtrise de la situation leur a permis d'occuper facilement les deux premières places du podium. Jer Coakley a remporté le premier rang du championnat de labour avec un tracteur Ford et une charrue Kneverland. Avec 230,5 points, il est ainsi devenu le vainqueur de la journée du samedi.

Le dimanche, le labour sur champ récolté a attiré plus de 1000 visiteurs par temps sec. Ce sont une fois encore les Irlandais qui ont dominé la compétition, sans toutefois afficher la même supériorité que le jour précédent. Le Suisse Beat Sprenger (Same, Kverneland) de Wintersingen (BL) a en effet réalisé un excellent travail de labour qui lui a permis de se classer au 4^e rang.

Le championnat suisse de labour s'est également déroulé à Diessenhofen le jeudi 17 août, juste avant les championnats d'Europe. C'est Marco Angst de Wil (ZH) qui a remporté le titre de nouveau champion suisse de labour.



Le programme a été interverti en raison des prévisions météorologiques, si bien que le labour sur prairie s'est déroulé le samedi et le labour sur champ récolté le dimanche. Photo: zvg

Züla: des semences aux denrées alimentaires prêtes à la consommation

ZÜRICH/ZH fenaco société coopérative et LANDI participeront ensemble à la Züla (Zürcher Landwirtschaftsmesse). Leur stand permettra en particulier aux enfants de se faire une idée du parcours de la nourriture, des graines aux denrées alimentaires prêtes à la consommation. Daniel Bischof, chef de la région Suisse orientale, explique dans l'interview qui suit les raisons de cette présence à la Züla.



Le chemin des denrées alimentaires: stand de la LANDI à la Züla. Photo: CE fenaco

LANDI Contact: *Qu'est ce qui a incité LANDI à participer à la Züla?*

Daniel Bischof: Nous souhaitons faire mieux connaître l'agriculture à la population urbaine et surtout aux prochaines générations. Nous pensons qu'il est primordial que la population sache d'où proviennent les denrées alimentaires qu'elle consomme quotidiennement. Nous allons mettre l'accent sur la reconnaissance et la considération envers l'agriculture suisse.

Qu'est-ce que les visiteurs trouveront sur le stand de la LANDI?

D. Bischof: Sur notre stand, il y aura beaucoup de chose à «expérimenter». Les visiteurs pourront par exemple produire de la farine à partir de blé ou encore découvrir la différence entre des graines de col-

za et de betteraves sucrières. Pour nous, il est très important que les visiteurs puissent voir à quoi ressemble la denrée alimentaire de base qui sert à préparer ce qui est servi dans leur assiette, à la maison. Le stand offre également de nombreuses informations approfondies sur la chaîne de production, du champ au magasin – même pour ceux qui disposent déjà de bonnes connaissances de base.

Quel est le message que LANDI souhaite adresser aux consommateurs?

D. Bischof: Le fait de consommer volontairement des denrées alimentaires suisses de haute qualité contribue à soutenir durablement l'agriculture nationale. Après la visite de notre stand, les visiteurs verront l'agriculture d'un autre œil.

Informations

La Züla se déroulera parallèlement à la Züspa 2017, au vélodrome à ciel ouvert de Zurich Oerlikon. Le ticket pour la Züspa est également valable pour la Züla.

Prix

Adultes

CHF 14.–

Jeunes (13 à 18 ans)

CHF 7.–

Enfants (jusqu'à 12 ans)

gratuit

Ticket familial (2 adultes, 2 jeunes)

CHF 32.–

Horaires d'ouverture

du 29 septembre au 8 octobre 2017

du lundi au vendredi

de 11h00 à 20h00

samedi

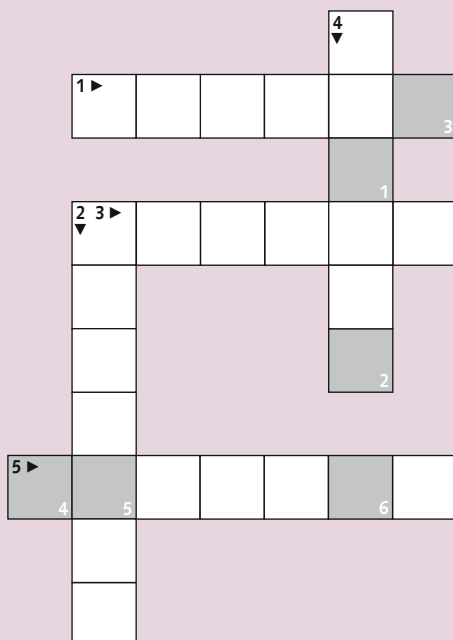
de 10h00 à 20h00

dimanche

de 10h00 à 19h00

Concours SMS

Rempportez un bon cadeau LANDI d'une valeur de 500 francs.



Solution:



1. Qui travaille au centre collecteur d'Oberkulm depuis 50 ans?
2. Où s'est déroulée la remise des prix du concours des journées Production végétale LANDI?
3. Quel TopShop a fêté sa réouverture il y a peu?
4. Qui était sponsor des championnats d'Europe de labour 2017?
5. Quel est le prénom de la fromagère de l'alpage «Untere Zettentalp»?



Youpi, quelle surprise! Telle a été la réaction d'**Elisabeth Sgier** de Lumbrein (GR) lors de l'appel de LANDI Contact. Elle recevra un

bon-cadeau d'une valeur de 500 francs dans les prochains jours. Avec ce bon, elle souhaite se faire plaisir et peut-être en offrir une partie sous forme d'un bon-cadeau LANDI.

Envoyez le mot-solution par SMS avec la mention **KFL Solution Nom Adresse** au **880** (un franc) ou sur une carte postale adressée à LANDI Contact, case postale, 8401 Winterthur. Délai d'envoi: le 10 octobre 2017.

Les données ne seront pas transmises à des tiers. Aucune correspondance ne sera échangée dans le cadre du concours.

Alpage Zettenalp: reconstruction de l'étable et de la fromagerie

Dans le contexte d'un projet d'aide aux montagnards, fenaco a fourni une contribution notable au renouvellement des installations de l'Untere Zettenalp, dont l'inauguration a été fêtée ce mois d'août.

SIGRISWIL/BE Les nouvelles installations de l'Untere Zettenalp permettent à la coopérative d'alpage de continuer à exploiter les 125ha de pâturages et de forêts sur lesquels s'étend l'alpage, de les entretenir au prix d'un gros travail et d'y estiver des vaches laitières. «Nous avons monté un projet intergénérationnel tout en investissant pour l'avenir», a expliqué Roland Tschanz, qui officie depuis ce printemps en tant que président de la coopérative d'alpage. Lors de la fête marquant l'inauguration des nouvelles installations, Christian Sigrist, l'ancien président de la coopérative d'alpage, a souligné que les bâtiments étaient durables et modernes. Les 40 vaches laitières sont soignées par Manuela Tschanz et Patric Bühler. De juin à septembre, ce

jeune couple de bergers et de fromagers trait quotidiennement les vaches estivées sur l'alpage et transforme les 850l de lait produits par ces dernières en Berner Alpkäse AOP et en Hobelkäse AOP, deux fromages développant un arôme caractéristique. Quelque 6000kg de fromage sont ainsi produits chaque année sur l'alpage.

Les travaux de construction de la stabulation et de rénovation de la fromagerie et du chalet ont commencé à la mi-septembre 2016. L'ancienne fromagerie à feu ouvert était devenue vétuste. La cheminée et les capacités de stockage trop restreintes, en particulier, nécessitaient une rénovation. En outre, la stabulation ne répondait plus aux prescriptions légales en vigueur en matière de protection des animaux. Une

part considérable des travaux de rénovation a été prise en charge par les 29 membres de la coopérative d'alpage. Leurs fonds propres ne suffisant pas à mener à bien le projet, l'Aide suisse aux montagnards et fenaco société coopérative ont apporté un soutien financier qui est venu s'ajouter aux montants alloués par la Confédération et le canton. Dans le cadre de l'allocution qu'il a prononcée lors de la fête inaugurale, Ivo Torelli de l'Aide suisse aux montagnards a fait les louanges de ce projet en le qualifiant de «réalisation exemplaire». A cette occasion, Ivo Torelli a remis à la coopérative d'alpage des plaquettes métalliques de l'Aide suisse aux montagnards et de fenaco société coopérative. Ces plaquettes seront posées sur les nouveaux bâtiments.



Ivo Torelli de l'Aide suisse aux montagnards a remis deux plaquettes métalliques et a qualifié l'alpage d'«exemplaire».



Manuela Tschanz et Patric Bühler, le couple de bergers et de fromagers, dans la nouvelle fromagerie.



La nouvelle étable de l'alpage Untere Zettenalp peut abriter jusqu'à 40 vaches.



Roland Tschanz, président de la coopérative d'alpage, remercie tous les participants pour leur soutien.

Photos: Markus Röösl

Comment et où économisez-vous de l'énergie?

Eviter le gaspillage énergétique

LANDI Matzingen a toujours fait très attention à l'écologie. Par le passé, elle a déjà investi dans deux installations de récupération de chaleur: la chaleur résiduelle du dispositif de froid du TopShop est ainsi utilisée pour l'installation de lavage alors que celle du magasin Volg de Wängi est reprise par les locataires. Plusieurs éclairages ont été remplacés par des LED. En 2015, nous avons investi dans une grande installation solaire. Cette année nous avons posé sur le toit de la LANDI et du TopShop une installation photovoltaïque de grande dimension pour notre autoconsommation. Nous investissons actuellement dans une station solaire associée à un accumulateur de grande capacité. Nous avons procédé à une analyse approfondie de la consommation électrique. Cette analyse



nous permettra de remédier aux gaspillages. L'année prochaine, nous réaliserons une construction conséquente. Nous souhaitons y associer des mesures écologiques en recourant aux pellets de bois et au courant photovoltaïque.

Kajetan Mazenauer est gérant de LANDI Matzingen.

Utilisation rationnelle des ressources

LANDI Unterwalden SA a réalisé des économies d'énergie importantes en interrompant l'activité de ses anciennes installations de production. Les installations de production d'aliment structuré n'ont pas été remplacées.

En octobre 2016, un nouveau centre Agro a été ouvert à Alpnach. Ce centre a été édifié selon les dernières connaissances en la matière en vue de maximiser l'utilisation des ressources. Des éléments de construction de l'ancien magasin ont été utilisés pour la construction du nouveau centre Agro. Nous économisons de l'énergie grâce à une bonne isolation. Le centre Agro est par ailleurs équipé de lampes LED. L'utilisation efficace des ressources et de l'énergie fait partie de la philosophie de LANDI Unterwalden SA. LANDI Unterwalden SA est éga-



lement active dans le commerce de détail avec deux magasins LANDI et un TopShop. Ce dernier a été transformé et équipé d'un éclairage LED. LANDI Unterwalden utilise des éclairages LED dans son dépôt et au magasin LANDI Stansstad.

Hans Dormann est directeur de LANDI Unterwalden SA

Eclairage LED et installations photovoltaïques

Pour augmenter son efficacité énergétique, LANDI Seeland n'a, certes, pas réinventé la roue, mais nous avons compris qu'il vaut la peine de poser des priorités. Nous avons donc défini deux grands axes en la matière.

D'une part, nous avons discerné un potentiel dans les nouvelles possibilités d'éclairage. Nous allons, par exemple, faire passer tous nos magasins LANDI à l'éclairage LED d'ici la fin 2017 et installer des détecteurs de mouvement permettant de gérer l'éclairage aux endroits propices. Nous sommes également en train de doter les sites Agro des tout derniers systèmes d'éclairage.

D'autre part, le deuxième grand axe que nous avons défini concerne les énergies renouvelables. Notre magasin LANDI de Bellmund a été doté d'une installation photovol-



taïque. Ce nouvel équipement n'est qu'un début, car d'autres projets similaires sont actuellement à l'étude.

Barbara Niklaus est responsable des émissions de CO₂ à LANDI Seeland AG.

Nouveau toit de la halle agricole

Sur le site de LANDI Moulin Courtepin, l'ancien toit du centre Agro a été remplacé en 2016 par des panneaux sandwich avec 4 cm d'isolation et recouvert de panneaux solaires pour la production d'électricité. L'installation de 1900m² a été mise en service il y a un peu plus d'un an, le 18 août. Cet été, j'ai eu la bonne surprise de recevoir des notes de crédit plutôt que des factures de la part du Groupe E. L'installation est prévue pour produire 300000kW/h par année. Le courant produit couvre les besoins de l'ensemble du site et le solde est injecté dans le réseau. Par contre, le chauffage du magasin se fait avec des pellets de bois et avec du mazout pour le reste des bâtiments. Même lorsque le ciel est couvert, les compteurs indiquent une certaine production d'électricité, alors



que le brouillard rend la production quasi nulle. Pour connaître le montant des économies réalisées avec cette nouvelle installation, je préfère attendre une année complète, de janvier à décembre, pour faire un calcul plus précis.

Serge Jemelly est gérant de LANDI Moulin Courtepin.

«Privilégier la qualité»

Sur son exploitation, Beat Schreiber engraisse des taureaux de manière intensive. Il compte augmenter son cheptel sans renoncer pour autant à une qualité optimale.

NEERACH/ZH Beat Schreiber est maître-agriculteur et loue le domaine agricole de ses parents à Neerach (ZH) depuis 2012. La reprise est prévue pour janvier 2018. Beat Schreiber pratique les grandes cultures et l'engraissement de taureaux (160 unités environ) sur 30 ha de surface agricole utile. Il engraisse ses animaux sous le label Swiss Quality Beef, un label particulièrement exigeant en termes de degré d'engraissement et de charnure. «A l'avenir, je prévois d'augmenter mon cheptel. Pour ce faire, j'agrandirai l'étable en construisant une annexe», explique le maître-agriculteur. En effet, les installations existantes ont près de 40 ans. Les processus de travail doivent en outre être simplifiés en adaptant la construction.

Philosophie: la qualité

«La qualité est toujours prioritaire à mes yeux – c'est ma philosophie», précise encore Beat Schreiber. Selon lui, dans l'engraissement de

taureaux, la taille de l'exploitation n'est pas un facteur déterminant. Il estime en revanche qu'avant d'agrandir son exploitation, un éleveur doit veiller à ce que tout fonctionne parfaitement. Interrogé si c'est également le cas chez lui, Beat Schreiber précise en souriant: «On ne doit jamais se satisfaire du statu quo, on trouve toujours quelque chose à améliorer.» A ses yeux, la problématique liée aux antibiotiques est une autre priorité. Dans ce domaine également, les adaptations en matière de construction doivent permettre d'améliorer la santé des animaux et de réduire la consommation d'antibiotiques.

Placer l'accent sur les agriculteurs

Agé de 31 ans, Beat Schreiber est un des plus jeunes membres du Conseil d'administration de LANDI Züri Unterland. «Le Conseil d'administration est assez mélangé. Il se compose de personnes jeunes et moins jeunes ainsi que d'hommes et de femmes», ajoute encore Beat Schreiber. Sur les quelque 800 membres de LANDI Züri Unterland, un tiers environ sont des agriculteurs actifs. «C'est notre atout, nous souhaitons surtout compter des agriculteurs parmi nos membres», explique encore le jeune agriculteur zurichois. A Höri, LANDI Züri Unterland gère un gros dépôt de produits phytosanitaires. Les clients peuvent toujours y acheter ce dont ils ont besoin. Il s'agit naturellement d'un grand avantage pour les membres, au cas où les conditions impliquent une réaction rapide. Au sein du commerce de détail, la situation est assez compliquée. Avec 18 magasins Volg, il est important de toujours calculer au plus près, car la pression concurrentielle est vive.

Porte-parole

Beat Schreiber joue par ailleurs le rôle de porte-parole de LANDI Züri Unterland au sein du Comité régional de fenaco. «Je peux y présenter directement les préoccupations de la LANDI et des agriculteurs, à l'échelon le plus élevé du Conseil d'administration et de la Direction de fenaco», précise encore Beat Schreiber, qui siège depuis juin 2016 au Comité régional. Pour lui, cette fonction a été l'occasion de rencontrer de nombreuses nouvelles personnes. «Les discussions avec d'autres membres du Comité régional me donnent des idées pour faire évoluer ma propre exploitation et la LANDI», affirme le jeune agriculteur zurichois en précisant: «On se rend compte des

problèmes auxquels les autres sont confrontés et on en tire des enseignements.» En tant que membre du Comité régional, Beat Schreiber veille surtout à ce que les prestations du groupe fenaco-LANDI en faveur des agriculteurs atteignent un niveau au moins aussi élevé que ce qui est le cas actuellement. «Avec la pression économique qui pèse de toute part, nous avons tout lieu d'être satisfaits des avantages que nous procure le groupe fenaco-LANDI», explique Beat Schreiber. Le jeune maître-agriculteur apprécie également beaucoup la diversité du groupe fenaco-LANDI. Mais ce qui l'impressionne le plus, c'est la philosophie coopérative: «Chez fenaco, la philosophie coopérative est réellement vécue par chaque collaborateur. Pour une entreprise qui réalise 6 milliards de chiffre d'affaires, il s'agit d'une performance incroyable et qui ne coule pas de source!»

Impressum:

LANDI CONTACT

Information pour les membres LANDI. Paraît pour les agriculteurs en tant que supplément compris dans l'abonnement à la Revue UFA.

Editeur: fenaco société coopérative, Erlachstr. 5, CH-3012 Berne.

Rédaction: Markus Röösl (rédacteur en chef), Jean-Pierre Burri, Cyril de Poret, Sandra Frei, Gabriela Küng, Verena Säle

Maquette: Rainer Paberzis, Stephan Rüegg, Chantal Udry

Maison d'édition: fenaco LANDI-Médias, CH-8401 Winterthour, Tél. 058 433 65 21, Fax 058 433 65 35.

Impression: Print Media Corporation, CH-8618 Oetwil am See

info@landicontact.ch



Beat Schreiber pratique l'engraissement bovin et mise sur la qualité avec Swiss Quality Beef. Photo: Gabriela Küng