

PAGE 2



Les conseillers en production végétale de fenaco en excursion en Allemagne.

PAGE 5



A Payerne, les travaux de construction vont bon train et la citerne a déjà été posée.

PAGE 8



Suite à des transformations, le magasin Volg de Ballwil a été inauguré.

PAGE 12



Markus Lauchenauer est président de LANDI et exploite un domaine diversifié.

Engagement en faveur de la viande de porc suisse



Christian Brönnimann, Urs Braun, Daniel von Ins, Samuel Geissbühler, Rolf Büttiker, Felix Grob et Marcel Allemann – unis pour promouvoir la viande de porc suisse.

OENSINGEN/SO Saveur, qualité, bien-être des animaux et sécurité sont des avantages décisifs de la viande de porc suisse, comme l'a souligné Marcel Allemann d'Anicom lors de la conférence de presse du 21 août à Oensingen. La génétique porcine suisse est synonyme de pertes minimales par exsudation et de proportion optimale entre muscle et graisse. La production est assurée par des exploitations familiales, comme celle de Christian Brönnimann. Sur la base d'exemples concrets, cet agriculteur a mis en évidence le professionnalisme dont font preuve les producteurs de porcs suisses. Les porcs sont choyés avec une litière généreuse et des possibi-

lités d'occupation. Les producteurs porcins suisses font également beaucoup d'efforts en matière d'écologie (p. ex. protection des eaux, fumure en raisonnée et promotion de la biodiversité). Samuel Geissbühler d'UFA SA a montré avec quelle efficacité les porcs suisses étaient affouragés. Il y a 50 ans, il fallait encore 100kg d'aliment de plus par porc de boucherie alors que dans le même laps de temps, le poids a augmenté de 9kg. Le cas de la Suède met en exergue l'importance de promouvoir la production porcine en Suisse. Suite à l'entrée dans l'UE de ce pays scandinave, par manque de lobbying et de mesures complémen-

taires de l'Etat, le taux d'auto-provisionnement en viande de porc a chuté de 90 à 60% entre 1995 et 2012. La viande de porc suédoise d'excellente qualité a été partiellement supplantée par de la viande danoise importée à bas prix. C'est dans ce contexte qu'UFA, Anicom et LANDI ont lancé conjointement avec Suisseporcs et Proviande des journées d'information pour promouvoir la viande de porc suisse sous la devise: «Viande de porc saine et savoureuse». La première manifestation s'est déroulée les 21 et 22 août à la LANDI Oensingen. Le programme comprenait des dégustations et des ventes promotionnelles ainsi que diverses animations.

En route durant 24 heures avec 35 spécialistes

DONAUESCHINGEN/D Une fois par année, les responsables de fenaco Production végétale se réunissent pour passer 24 heures ensemble à des fins de formation continue et d'échange d'expériences. Cette année, ces spécialistes se sont rendus de l'autre côté de la frontière, dans le Sud de l'Allemagne. Le département Production végétale de fenaco se compose de Semences UFA, fenaco Protection des plantes et Nutrition des plantes



Les spécialistes de fenaco en production végétale, sous la direction de Werner Kuert (1^{er} rang, 2^e depuis la droite), ont démarré leur excursion chez Semences UFA à Winterthur.

(Landor, Agroline) et dispose de collaborateurs sur les sites de Moudon, Lyssach, Berne, Roggwil, MuttENZ, Sursee et Winterthur. Cette décentralisation est gage de proximité avec l'agriculture et les agriculteurs. Cette année, 35 spécialistes de fenaco en production végétale sont par-

tis de chez Semences UFA à Niderfeld/Winterthur sous la houlette de Werner Kuert, membre de la Direction de fenaco, pour se rendre dans le sud de l'Allemagne afin de resserrer encore les liens avec d'importants partenaires commerciaux. La première étape les a

conduits à l'entreprise «Peter Stalder Jungpflanzen» à Singen (sélection de plantons). La deuxième visite était organisée chez ZG Raiffeisen à Donaueschingen, une coopérative agricole allemande avec laquelle fenaco construit une plateforme logistique commune à Lahr/Baden.



BRÈVES

Accord avec Distribution Suisse

WINTERTHUR/ZH L'entreprise romande de commerce de détail Distribution Suisse Holding SA et le groupe de commerce de détail Volg, spécialisé en magasins de village et petites surfaces, ont convenu que Volg prendra désormais en charge la gestion d'une partie des magasins Pam et Proxi (env. 30 points de vente) jusqu'alors assurée par Distribution Suisse. Le personnel de vente dans les magasins concernés maintiendra son emploi sous la direction de Volg. Les points de vente Pam et Proxi qui ne sont pas concernés par cet accord resteront sous la responsabilité de Distribution Suisse.

Des points pour une bonne cause

WINTERTHOUR/ZH Jusqu'au 18 septembre 2015, les clients peuvent remettre les points Volg et les livrets qu'ils ont collectionnés dans une boîte spéciale en faveur de la fondation Cerebral. Volg Konsumwaren arrondira la somme récoltée en faveur de cette fondation qui organise plus de 220 camps de vacances pour des enfants handicapés.



Des vacances pour les enfants handicapés grâce aux points Volg.

Inauguration festive de Serco Arena

OBERBIPP/BE Serco Landtechnik SA, une société appartenant à fenaco, a son siège à Oberbipp. Elle y a inauguré sa nouvelle halle d'exposition et de vente, à laquelle s'ajoutent également des locaux administratifs et un centre d'essai. La nouvelle construction comprend un pont qui relie les différents secteurs. Le training center sert également à

dispenser des formations commerciales et des informations sur les produits. Le circuit d'essai placé derrière le bâtiment permet de tester des véhicules. Les festivités inaugurales ont débuté par la présentation de nombreux véhicules agricoles défilant sur le nouveau pont. Les invités à l'inauguration ont été très impressionnés par ce spectacle.



La halle est fonctionnelle et ses contours sont très harmonieux.

Efficacité et rapidité grâce à une nouvelle batteuse

Début juillet, frigemo a inauguré une batteuse à pois moderne à Mellingen AG. Grâce à ce géant, il est possible de récolter efficacement les pois durant la saison, une période durant laquelle chaque minute compte.

MELLIGEN/TG Par un mardi matinal sur un champ de pois près de Mellingen: trois batteuses géantes sont alignées, prêtes à avaler la récolte. L'un de ces géants est tout neuf car il vient d'être acquis par frigemo, une société-fille de fenaco spécialisée dans les produits à base de pommes de terre, de légumes et de salades ainsi que les œufs. «Pour nous, cet investissement considérable constitue un important progrès», renseigne Christian Bühler. «A présent, nous pouvons cultiver sans problème environ 300 ha de pois et les récolter dans les délais. Auparavant, avec les anciennes machines, il n'était possible que d'en

cultiver au maximum 220ha». Lors de l'inauguration de la nouvelle batteuse, Martin Keller, Président de la Direction de fenaco, et Urs Feuz, Chef de la Division des denrées alimentaires, avaient fait le déplacement. Martin Keller a d'ailleurs profité de conduire lui-même cette nouvelle acquisition dans le champ de pois. A noter également la présence de Jürg Habegger, chef des exploitations de production de frigemo, Stefan Weber, directeur de frigemo SA Produktion Mellingen ainsi que l'équipe de l'entreprise de travaux agricoles R + M. Haller Sàrl. Sur le site de Mellingen, frigemo emploie une quarantaine

de collaborateurs et y investit actuellement env. 5 mio. de francs. Les collaborateurs y transforment de nombreux légumes (épinards, laitues, courgettes, pois, choux-fleurs, etc).



Jürg Habegger et Christian Bühler lors du baptême de la batteuse.



Une acquisition pour plusieurs centaines de milliers de francs.



Martin Keller, CEO de fenaco, a conduit lui-même la machine.

Arroser, arroser, arroser – jusqu'au prochain match

BASEL/BS Semences UFA Espaces verts a mis en place du gazon en rouleaux entre un concert et le prochain match de football, sous une chaleur suffocante. Il s'agissait du concert d'Helene Fischer le 23 juin et du match amical du FC Bâle contre Bayer 04 Leverkusen le 15 juillet au parc St-Jacques à Bâle. Durant les travaux de mise en place, la température est montée à plus de 50° C, ce qui a requis un énorme engagement des participants. En peu de temps, 7200 m² de gazon en rouleaux d'une largeur de 120 cm ont été posés. Pour ce faire, un système préservant le sol de l'entreprise Büchner a été utilisé. La machine roule avec une roue sur

le gazon déjà posé et sur la planie avec l'autre. Pendant ce temps, la couche de support du gazon est retirée. Le poids est réparti d'une manière homogène sur les roues qui ne laissent ainsi pas de traces. Avant la pose, la planie a encore été étrillée à l'aide d'une machine spéciale attelée à un tracteur léger.



l'équipe de pose a ensuite utilisé la dérouleuse. Un troisième groupe de travail s'est occupé, à l'aide d'une machine, de bien calquer le bord du gazon déroulé sur celui déjà posé. Puis le gazon a été copieusement arrosé et rappuyé à l'aide d'un rouleau. Puis il a fallu arroser, arroser et arroser encore jusqu'au match suivant.

La pose de gazon en rouleaux requiert beaucoup d'attention. Les différentes opérations doivent être précises et bien coordonnées. On voit ici à l'œuvre la machine spéciale permettant de dérouler les rouleaux. Une personne doit retirer simultanément le film de support et de protection.

BRÈVES

Traveco complète sa flotte

ALIKON/AG August Hunkeler, directeur de Hunkeler Transport à Alikon (AG), a décidé de remettre sa flotte de camions-citernes à Traveco, en prévision de sa retraite. Les véhicules et les chauffeurs vont conserver leur affectation actuelle sur le même site. Traveco se réjouit de l'intégration réussie de ces véhicules au sein de sa flotte existante.



Traveco a intégré Hunkeler Transport dans sa flotte.

LANDI soutient l'agriculture productive

Chaque année, fenaco Production végétale organise une plate-forme d'essais variétaux. Actualités de la production végétale, démonstrations et essais de procédés innovants rythment ces manifestations qui attirent chaque année de nombreux producteurs. Le concept itinérant retenu par la région Suisse romande associe chaque année une LANDI différente à cet événement.

AVENCHES/VD fenaco Protection des plantes, Semences UFA, Landor et Serco Landtechnik s'associent pour transmettre un maximum d'informations en production végétale aux agriculteurs et au personnel des LANDI. Ce partenariat est à la base des plates-formes d'essais variétaux organisées par fenaco Production végétale. Pour 2016, la plate-forme d'essais variétaux prendra ses quartiers sur les terres de Monsieur Bertrand Gigaud à Do-

natyre (VD) et sera organisée en collaboration avec la LANDI Avenches. Elle mettra l'accent sur le blé, le colza et les pois protéagineux de printemps. Pour ses essais variétaux, fenaco Production végétale collabore intensivement avec l'agriculteur. Tous les travaux sont réalisés avec le matériel usuel de l'exploitation pour obtenir une image réaliste des conditions de développement des cultures. Sur le site d'Avenches, les blés et les pois

seront conduits selon les modes de production extenso et PER. Les différentes plate-formes d'essais variétaux organisées par fenaco Production végétale permettent aux agriculteurs de comparer sur une même parcelle les variétés inscrites sur la liste de swiss granum ainsi que des obtentions étrangères ou en cours de test. En associant production extenso et PER sur la même parcelle et en recourant aux dernières technologies de protection,

de nutrition et de soins des cultures, les plates-formes permettent aux visiteurs de comparer ces diverses manières de travailler.

Le 9 juin dernier, quelque 300 visiteurs ont arpenté la plate-forme de Vouvry organisée conjointement avec la LANDI Chablais Lavaux SA, témoignant ainsi de l'importance que la production végétale garde dans nos campagnes. Les résultats des essais sont disponibles sur le site internet productionvegetale.ch.



Les présentations de machines suscitent toujours un vif intérêt.



Les nouvelles technologies tels les multicoptères sont de la partie.



Explications et conseils culturaux.



L'occasion de se former et de partager les expériences.

Livraison et installation de la citerne

PAYERNE/VD Le nouveau site comprendra un magasin LANDI d'une surface de vente de 2150 m² avec plus d'une centaine de places de parc à disposition. Un TopShop de 120 m², une station-service Agrola avec deux colonnes et un Carwash avec deux lances et un double aspirateur seront également à disposition de la clientèle. Des bureaux, locaux techniques et dépôts pour magasin et shop de 800 m² complètent l'infrastructure globale. Le 28 juillet 2015, la nouvelle citerne-essence de la future station AGROLA a été livrée par convoi spécial. Après les tests usuels d'étanchéité, elle a été mise en terre à l'aide d'une grue. D'une longueur d'environ 18 mètres, elle

pourra contenir au total 120 000 litres de carburant.

Parallèlement, les autres travaux en vue de la construction du futur site LANDI continuent de progresser. Le radier béton de la surface de vente intérieure, du dépôt ainsi que

du quai de livraison ont été réalisés durant la semaine précédente. La construction bois a démarré au début août.

Ce nouveau site engendrera la création d'une dizaine de nouveaux emplois. Les travaux dureront environ

huit mois et le site devrait être inauguré vers le début du mois de décembre 2015. Le bâtiment entièrement en bois est conçu selon les critères de durabilité actuels.

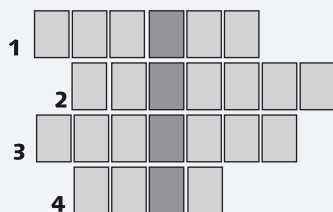
LANDI Payerne SA est une entreprise employant 14 personnes avec un chiffre d'affaires annuel de 14 mio en 2014. Elle est active dans les 3 domaines d'activités stratégiques qui sont l'Agro, le commerce de détail et l'énergie avec la station-essence et les pellets de bois. Cet investissement s'inscrit dans la volonté de confirmer son ancrage régional et rural.



Une grande étape dans la construction: la mise en terre de la citerne à Payerne.

Concours SMS

Participez et gagnez...



1. Quel est le prénom du président de la LANDI Mittelthurgau?
2. Quelle société-fille de fenaco a baptisé une nouvelle batteuse à pois à Mellingen?
3. Avec qui (nom de famille) le président Hansueli Grossenbacher a-t-il inauguré la nouvelle station-service de la LANDI Hasle-Oberburg?
4. D'où vient Reinhard Gloor, candidat actuel à l'émission TV «Bauer, ledig, sucht...» (paysan célibataire recherche...)?



Notre gagnant du concours, Frédy Monnet, est maintenant à la retraite. Il exploitait avec son épouse un domaine laitier à Brot-Plamboz (NE) qu'ils ont remis à leur fils. Toutefois, le couple pensionné n'a pas le temps de s'ennuyer. Frédy Monnet donne toujours un coup de main sur l'exploitation alors que sa femme prépare souvent le repas de midi pour toute la famille. Les Monnet n'auront donc aucune peine à utiliser leur carte cadeau d'une valeur de Fr. 500.- à bon escient: en effet, ils font souvent leurs emplettes à la LANDI pour s'y approvisionner en boissons, farine et autres articles courants.



Envoyez la solution (mot apparaissant dans les cases foncées) par SMS à **KFL Solution Nom Adresse** au **880** (1 CHF) ou sur une carte postale adressée à **Revue UFA, Case postale, 8401 Winterthur**. Délai d'envoi: le 15 du mois prochain.

Les collaborateurs du groupe fenaco-LANDI n'ont pas le droit de participer. Aucune correspondance ne sera échangée au sujet du concours. Les données ne seront pas transmises à des tiers.



Dépôt moderne pour la production bio

BARGEN/BE La campagne des pommes de terre 2015 a été marquée par une sécheresse estivale. De l'avis d'Ueli Zürcher, conseiller technique fenaco et responsable du dépôt de pommes de terre de Bargaen, «la chaleur a plus posé problème que le manque de précipitations. Selon lui, bon nombre de tubercules irrigués ne se sont pas développés comme prévu ou ont même regermé. Les zones d'altitude au bénéfice d'une meilleure pluviométrie ont bénéficié d'un avantage indéniable.

«L'augmentation des surfaces cultivées en bio a contribué à doper la production de pommes de terre bio en Suisse», constate Ueli Zürcher. fenaco stocke les pommes de terre de consommation produites principalement au niveau régional dans des bâtiments loués à la LANDI Seeland à Bargaen. Les tubercules

destinés à l'industrie sont directement acheminés vers les transformateurs. Une halle séparée présentant une capacité de 100t sert à entreposer les pommes de terre bio. Une séparation stricte avec les pommes de terre conventionnelle est primordiale sachant que les produits anti-germination utilisés pour les pommes de terre conventionnelles peuvent s'évaporer.

Le transport à destination des entrepôts de pommes de terre de consommation intervient immédiatement après la récolte. Ces entrepôts à palettes sont refroidis en permanence à une température de 4° et gérés électroniquement. Les paramètres pris en compte sont la température extérieure, ambiante ainsi que la température des tubercules. Des capteurs permettent de déterminer ces températures. L'humidité relative et la teneur de l'air en CO₂

sont également consignés minute par minute, afin d'éviter la pourriture ou l'assèchement des tubercules. La lumière de couleur verte agit contre la formation de solanine (verdissement) des tubercules.

Cela fait dix ans que des investissements sont réalisés dans des entrepôts et des technologies modernes. L'agrandissement en faveur du stockage des pommes de terre bio est intervenu très récemment. La centralisation sur la centrale de pommes de terre de Bargaen a fait ses preuves. Les synergies développées au niveau du personnel, de la préparation des commandes, de la logistique, des contrôles qualité et entre les pommes de terre bio et conventionnelles ainsi que l'échange de savoir-faire entre LANDI et fenaco permettent une réception rapide et avantageuse de la marchandise.



Ueli Zürcher dirige la centrale de pommes de terre de Bargaen et est conseiller technique bio.

La LANDI Aare soutient les jeunes conducteurs

BELP/BE Les tracteurs fascinent. Les enfants, les jeunes gens et les jeunes filles ayant un lien avec le monde agricole imitent volontiers leurs modèles, les agriculteurs et les agro-entrepreneurs. C'est pourquoi les courses de tracteurs à pédales organisées chaque année à la LANDI Aare suscitent un grand

intérêt. Walter Brawand, l'organisateur, a eu le plaisir de recevoir un grand nombre d'inscriptions.

Cette année, le 22 août, tous les enfants nés entre 2005 et 2011 pouvaient y participer, répartis en trois catégories d'âge. Ils pouvaient apporter leur propre tracteur ou bénéficier d'un modèle «Claas» de

la LANDI. Les candidats pouvaient procéder à une reconnaissance du parcours un quart d'heure avant le début des courses. Les résultats étaient annoncés dans la demi-heure suivant la manche.

Les courses de tracteurs à pédales sont un bon exemple pour les LANDI en tant que moyen d'attirer

des visiteurs et de générer de la sympathie. Les tracteurs sont une sorte de trait d'union avec l'agriculture.

Par ailleurs, les LANDI proposent également des tracteurs à pédales dans leur assortiment. Les futurs conducteurs potentiels restent enthousiastes devant les rayons qui les accueillent et pressent leurs parents de délier les cordons de la bourse. Il faut bien s'entraîner pour participer aux prochaines courses de tracteurs à pédales!

Voici les gagnants par catégorie d'âge: années 2006-08 Elia Tessaro de Belp, années 2009-10 Justin Zysset de Mirchel et Kilian Krebs de Burgistein pour les années de naissance de 2011-12.

La course de tracteurs à pédales a enthousiasmé les jeunes conducteurs et s'est déroulée sous un soleil radieux.



Davantage de place

HASLE-RÜEGSAU/BE A Hasle-Rüegsau, les personnes qui souhaitent faire le plein peuvent acheter rapidement du carburant. La LANDI Hasle-Oberburg a inauguré une station-service Agrola moderne et de grande taille équipée de quatre colonnes. Dans l'ancienne station-service de plus de 40 ans, les clients faisaient souvent la queue pour faire le plein ou partaient alors plus loin, toutes les colonnes étant occupées. Dans le cadre des travaux d'agrandissement de la station-service, le silo et le dépôt de stockage ont été détruits. «Le nouveau site est adapté au système de carte Agrola, il est bien

pensé et propose également de l'Ad blue pour les camions, en plus de l'essence et du diesel», précise le président de la LANDI, Hansueli Grossenbacher. Une ancienne station-service Agrola est également située en face de la gare à Hasle-Rüegsau. Cette station doit être démantelée bientôt.

«Lors de mon entrée en fonction, en 1998, je m'étais déjà fixé comme objectif d'optimiser les stations-service», se rappelle Ueli Stalder. Cette intention s'est heurtée à divers obstacles mais s'est récemment concrétisée grâce au travail commun du gérant, du Conseil d'administration de la LANDI et des collaborateurs.



Le gérant, Ueli Stalder (à g.) et le président du CA inaugurent la nouvelle station-service de la LANDI Hasle-Oberburg.

Le centre collecteur a 50 ans

BUSSWIL/BE Le centre collecteur de Busswil, un des plus grands centres du Plateau central, fête ses 50 ans cette année. La cérémonie marquant le jubilé s'est déroulée le 22 mai avec, en point d'orgue, une journée porte ouverte le 23 mai.

Les céréales fourragères et panifiables, les oléagineux, les pois protéagineux et le maïs grain sont réceptionnés, nettoyés, séchés et

stockés par le centre collecteur de Busswil, avant d'être vendus. Le centre collecteur effectue également des travaux à façon pour plusieurs moulins situés dans toute la Suisse.

En plus de cela, le centre exploite un dépôt permettant d'abriter près de 400 palettes. Les 176 cellules de silo offrent assez de place pour stocker 17500t de céréales et d'oléagineux.

**ACTION
EXCLUSIVE POUR
MEMBRES
ET PERSONNEL**

valable jusqu'au 30. septembre 2015

Landi

Faites-vous plaisir www.landich.ch

gratuit
2 Matelas
MEMORY DUO



SET ACTION

seulement

1130.-

vous économisez

690.-

Lit gigogne DUPLO

hêtre naturel, 90x200 cm
3317.01.

Prix de catalogue Fr. 1130.-

+ 2 Matelas
MEMORY DUO

90x200 cm, 1464.01

Prix de catalogue à Fr. 345.-

**Profitez de ce prix préférentiel
avantageux pour les membres et
le personnel!**

Jusqu'à épuisement des stocks!

Coupon de commande



Oui, je désire profiter de cette offre exceptionnelle et commande pour livraison dans les plus brefs délais, contre paiement à la livraison.

Quantité	Texte	Prix de catalogue	Prix-action net*
—	Pcs. Set action Lit gigogne mod DUPLO, 2 Matelas MEMORY DUO	1820.-	1130.-

Livraison gratuite!

* inclue. TVA.

Nom/Prénom

Adresse

NPA/Localité

Téléphone

Date

Signature

Akt. Nr. KP00238

Commandes par poste à:

meubles diga sa
Action DUPLO/MEMORY
8854 Galgenen

Fax: 055 450 55 56
auftrag@digamoebel.ch
Info-Tél.: 055 450 55 55

Ouverture pendant la pause de midi

BALLWIL/LU Après une brève période de travaux de transformation, la LANDI Oberseetal a réouvert les portes de son magasin Volg de Ballwil le 18 juin.

Les nouveaux horaires d'ouverture (du lundi au vendredi de 06h30 à 18h30, le samedi de 07h30 à 16h00) permettent désormais à la clientèle d'effectuer ses achats durant la pause de midi. Sur une surface de 115 m², le magasin Volg de Ballwil propose tous les articles de consommation courante.

Le magasin Volg de Ballwil est géré par une équipe jeune et motivée. Associée à une nouvelle présentation, le magasin Volg de Ballwil s'inscrit désormais totalement dans la lignée de la devise «frais et avantageux». L'assortiment applique également scrupuleusement la devise précitée: on y trouve en effet

du pain frais, un large choix de fruits et de légumes ainsi que de nombreux «délices du village». Claudia Habermacher, qui officiait précédemment en tant qu'adjointe

de la cheffe du magasin Volg d'Inwil, est en charge de gérer le magasin. Claudia Habermacher peut compter sur une adjointe connaissant parfaitement le do-

main, Ramona Betschart. L'équipe est complétée par Andrea Amrein, Jasmin Aregger et Doris Fries, toutes trois également expérimentées.



Les collaboratrices, de g. à dr : Ramona Betschart (adjointe de la cheffe du magasin), Jasmin Aregger, Doris Fries, Claudia Habermacher (cheffe de magasin), Andrea Amrein.

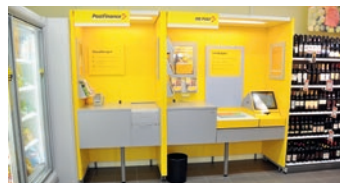
Fraîcheur, convivialité et efficacité énergétique

GONTENSCHWIL/AG Le magasin Volg de Gontenschwil fait depuis peu partie des 25 % de magasins Volg disposant d'une agence postale intégrée. L'ancienne poste de Gontenschwil a été fermée le 24 août. Vu que, de nos jours, les informations circulent principalement via Internet, il n'est plus possible d'exploiter les plus petites filiales postales en couvrant les frais. Il n'est guère pensable, d'un point de vue politique, d'augmenter les impôts pour maintenir ces dernières. Grâce au système d'agence, il est possible de dégager des synergies en matière de personnel et de générer davantage d'affluence au magasin.

En construisant un guichet postal, la LANDI Aarau-West a saisi l'opportunité de moderniser le look du magasin Volg de Gontenschwil. En peu de temps, la transformation des rayonnages a permis de les renou-



Heures d'ouverture élargies.



Nouvelle agence postale.

veler par des modèles plus efficaces énergétiquement. La chaleur perdue des vitrines réfrigérantes est utilisée, via un échangeur de chaleur, pour chauffer les bâtiments. Avec ses 175 m², la surface de vente reste identique, mais «elle paraît plus grande qu'avant en rai-



Equipe de vente motivée sous la houlette de Susanne Aerni (devant).

son du meilleur agencement du magasin», comme l'a fait remarquer un client lors de l'inauguration. Les produits tels les oeufs, la viande, les fruits et les légumes proviennent prioritairement de la région. «La LANDI Aarau-West croit en l'avenir des magasins Volg», sou-

ligne le gérant Peter Stalder. La modernisation du magasin Volg est le résultat de cette conviction. Le village bénéficie d'un magasin adapté aux besoins actuels avec des heures d'ouvertures attractives et prolongées: du lundi au vendredi de 6 à 19h30 et le samedi de 7 à 17 h.

Lien entre producteurs et consommateurs

SCHÖTZ/LU La LANDI Oberwiggertal s'engage en faveur des agriculteurs qui produisent de la viande, en favorisant les ventes de la viande produite en Suisse via divers événements tels que des cours de grillades par exemple. Cette action a pour ambition d'attirer l'attention de la population sur la qualité hors du commun de la viande suisse, dans le but de maintenir la production de viande à son niveau actuel à l'avenir et d'augmenter la consommation. Toute l'équipe de la LANDI Oberwiggertal a organisé à la fin juin un cours de grillade intéressant, enrichissant et convivial, en collaboration avec la Sonnen Metzger SA. Par des températures canicu-

lares, les visiteurs ont eu l'occasion de regarder travailler un maître des grillades et d'apprendre ainsi, étape par étape, comment préparer les grillades. Divers modèles de grills commercialisés dans les LANDI étaient à la disposition des utilisateurs. Toutes les personnes présentes ont beaucoup apprécié cet événement culinaire. Les menus ont été accompagnés de délicieux vins issus de l'assortiment LANDI. «Le succès de cet événement nous confirme que les LANDI sont sur la bonne voie pour faire office de trait d'union entre les producteurs et les consommateurs» a précisé Peter Lütolf, directeur de la LANDI Oberwiggertal.



Grillades par un temps splendide, agrémentées par des vins de choix provenant de l'assortiment LANDI.

BRÈVES

Grillades avec la LANDI

STADEL/ZH La grillade organisée dans la cave à pommes de terre de Stadel a suscité un grand intérêt. La population a été rendue attentive aux avantages de la viande de porc d'un point de vue

culinaire. A cette occasion, les producteurs de porcs ont fourni des informations sur la détention respectueuse des animaux, l'alimentation naturelle, la production ménageant l'environnement, la traçabilité et les avantages qualitatifs de la viande de porc suisse. C'est l'équipe de la LANDI Züri Unterland, conjointement avec les producteurs porcins de la région, qui a organisé cette manifestation démontrant l'importance des contacts personnels entre producteurs et consommateurs.



L'équipe de la LANDI Züri Unterland avec les producteurs.

OFFRE SPÉCIALE

pour membres et employés de la LANDI

Valable à partir du 01 au 30 septembre 2015

Oui, je profite de cette offre spéciale et je commande:



Art. n° 524127
Fendant St. Léonard AOC
Cave Valcombe SA
75 cl, 2013/14
Carton à 6 bouteilles à
Fr. 41.40
Au lieu de Fr. 58.80

Carton



Art. n° 523997
Féchy Bonne Côte
La Côte AOC
Cave Duprée SA
75 cl, 2014
Carton à 6 bouteilles à
Fr. 47.40
Au lieu de Fr. 69.00

Carton



Art. n° 513157
Goldbeere Le Blanc moelleux
Suisse alémanique
75 cl, 2012/13
Carton à 6 bouteilles à
Fr. 53.40
Au lieu de Fr. 75.00

Carton



Art. n° 524427
St. Saphorin Lavaux AOC Rouge Aimé Vignoux
Cave Duprée SA
75 cl, 2011/12
Carton à 6 bouteilles à
Fr. 65.40
Au lieu de Fr. 87.00

Carton



Art. n° 523747
Dôle Pinot Noir Varen AOC
Cave Valcombe SA
75 cl, 2014
Carton à 6 bouteilles à
Fr. 57.00
Au lieu de Fr. 75.00

Carton



Art. n° 525737
Syrah du Valais AOC
Cave Valcombe SA
75 cl, 2013/14
Carton à 6 bouteilles à
Fr. 77.40
Au lieu de Fr. 105.00

Carton



Art. n° 511777
Trimmis Schieferwändler Pinot Noir
AOC Grisons
75 cl, 2013/14
Carton à 6 bouteilles à
Fr. 69.00
Au lieu de Fr. 109.20

Carton



Art. n° 512797
VOLGAZ Vin Mousseux
Suisse alémanique
75 cl
Carton à 6 bouteilles à
Fr. 63.00
Au lieu de Fr. 82.20

Carton

Sous réserve de changement de millésime.

Nom _____

Rue _____

NPA/Localité _____

Téléphone _____

Date/Signature _____

Découper et envoyer le coupon avant le 30 septembre 2015 à:

VOLG Weinkellereien AG
Postfach 344, 8401 Winterthur
Fax 058 433 71 09
mailbox@divino.ch
www.divino.ch

Das Haus der Weinkultur.



VOLG WEINKELLEREIEN

BRÈVES

On tourne

MÖNCHALTORF/ZH La télévision suisse (SRF) a tourné au moins de juin une partie d'un feuilleton documentaire en quatre parties à la LANDI Mönchaltorf. Il s'agit d'un épisode du feuilleton « le cervelas rencontre la baklava ». Ivo Steiner, directeur de la LANDI Zola SA, a apporté des précisions à ce sujet: «Nos clientes et nos clients ont été fort étonnés quand ils se sont trouvés nez à nez avec l'équipe de tournage sur place». Dans cet épisode, deux des protagonistes, Christine et Eva, font leurs achats pour une fête tamoule – et une collaboratrice de la LANDI apparaît dans le tournage.

**Agriculteur célibataire cherche...**

SEON/AG Reinhard Gloor de Seon participe à l'émission «Bauer, ledig, sucht...» (en français: agriculteur célibataire recherche...). Cet agriculteur de 57 ans est président de la LANDI Unteres Seetal (AG). Par ailleurs, il s'engage également au sein du comité régional du groupe fenaco-LANDI de Suisse orientale et siège au conseil d'administration de Volg Konsumwaren SA. L'émission est diffusée le jeudi à 20h15 sur 3plus.tv.

LANDI Weinland: nouveau comité

BERG AM IRCHEL/ZH C'est Florian Gut qui a présidé l'assemblée générale constitutive. Le point principal de l'ordre du jour était les élections des membres du Conseil d'administration et du président de la nouvelle LANDI. Les sept agriculteurs proposés pour les élections se sont présentés aux coopérateurs. Les nouveaux élus couvrent le secteur d'activité géographique des anciennes LANDI Weinland et Flaachtal, sont complémentaires de par leurs branches d'exploitation et sont de tous âges. Ils ont tous été élus à l'unanimité au CA et c'est Leo Schmid qui a été choisi pour endosser la fonction de président LANDI. Hermann Hirschi et Jeannette Spalinger (anciens membres de la LANDI Weinland) ainsi qu'Urs Würrth et Florian Gut (anciens membres et ancien président de la LANDI Flaachtal) se sont retirés du CA et ont été remerciés sous les applaudissements.



Le Conseil d'administration comprend désormais Sven Studer, Leo Schmid (président), Marco Brandenberger, Philipp Schläpfer, Samuel Hermann, Thomas Schär et Ruedi Etzensperger.

Christian Lutz, gérant de la LANDI Weinland, a donné un aperçu de l'application du concept de fusion. Le siège commercial de la LANDI fusionnée est sis à Marthalen. A l'avenir, la Direction se composera de cinq membres et leurs tâches seront définies ces prochains jours. Le site de Flaachtal sera fermé mais les collaborateurs seront réengagés. Le commerce de mazout pour les

citernes des clients, la prise en charge des produits et la réception des pommes de terre seront réorganisés par étapes pour gagner en efficacité. Un entrepôt à machines est par ailleurs prévu à Flaach. Le nouvel entrepôt à pommes de terre sera quant à lui inauguré à la fin août en présence de Markus Ritter, président de l'Union suisse des paysans.

Investissements pour l'avenir

WINTERTHUR/ZH fenaco et les Caves VOLG investissent près de CHF 25 millions dans la construction d'une cave à Winterthur. Le début des travaux est agendé pour la mi-août. L'ancien site de Ruhtal impliquait chaque année des coûts d'entretien et de réparation importants.

Toutes les installations techniques devaient par ailleurs être changées. Les motifs évoqués ci-dessus et l'implantation défavorable des bâtiments dans une zone à forte circulation ont incité les responsables des Caves Volg et de fenaco à opter pour une nouvelle construction plus

adaptée aux défis auxquels l'entreprise sera confrontée à l'avenir. Cette nouvelle cave sera implantée dans le quartier industriel de Niderfeld. Le nouveau projet incluant une petite et une grande cave est conçu de manière à pouvoir être utilisé efficacement sur un étage. Le bâtiment sera par ailleurs excavé (dépôt) et complété par un étage supérieur (bureaux, locaux techniques). Le site de Niderfeld optimisera toutes les synergies disponibles au niveau énergétique. Une installation photovoltaïque en toiture est également à l'étude.

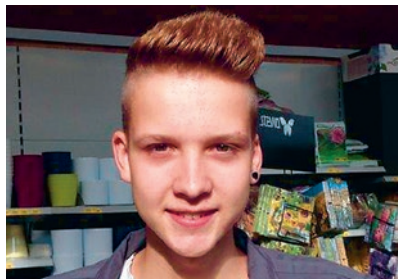
«La nouvelle cave ne sera pas seulement plus moderne. Elle pourra également être utilisée de manière plus rentable», précise Thomas Wettach, directeur des Caves VOLG.



Le chef de projet, Erich Studer (Service des immeubles Suisse orientale), Hermann Steitz (chef d'exploitation), Thomas Wettach (directeur) et Frank Gradinger (chef des ventes) sont satisfaits.

Pourquoi avez-vous commencé un apprentissage à la LANDI?

Super équipe, super assortiment



Je voulais faire un apprentissage en tant que gestionnaire du commerce de détail. Mon père m'a rendu attentif au fait que le magasin LANDI à Islikon proposait également des places d'apprentissage. Il connaît ce magasin car il y fait ses achats. La journée de stage s'est bien déroulée, à la grande satisfaction de l'équipe de vente et de moi-même. Nous sommes une super équipe, ce métier est une source de satisfaction, l'assortiment est diversifié et change souvent. Autant de raisons pour que je sois satisfait de mon apprentissage.

Sandro Stahl (16 ans) de Frauenfeld fait son apprentissage au magasin LANDI d'Islikon (TG). Le magasin appartient à la LANDI Thurland.

www.landithurland.ch

En lien avec l'agriculture



Vu qu'à la maison nous avons une petite exploitation agricole, le lien avec l'agriculture est un élément qui me motive. La LANDI accorde aussi de l'importance au fait que les fruits et les légumes proviennent de la région. A travers les spécialités régionales que nous proposons, nous mettons en vitrine la diversité de la production de l'Entlebuch. J'ai également fait un stage chez un grand distributeur, mais je trouve qu'à la LANDI, la clientèle est plus amicale et moins pointilleuse. Depuis la première journée de stage, je me sens intégrée à l'équipe.

Melanie Duss (16 ans) de Doppelschwand fait son apprentissage au magasin LANDI à Wolhusen (LU) qui appartient à la LANDI Pilatus.

www.landipilatus.ch

Je ne peux que le recommander



En juin, j'ai reçu mon attestation professionnelle d'assistante en commerce de détail et désormais je poursuis ma formation pour obtenir dans deux ans le CFC de gestionnaire en commerce de détail. L'apprentissage à la LANDI me plaît. Je voulais suivre une formation

qui ait un lien avec mon hobby: l'équitation. Et c'est le cas avec l'assortiment de la LANDI. J'aime le contact avec les gens et le travail en équipe. Les clients sont sympathiques, nous sommes sur la même longueur d'onde. Je ne peux que recommander un apprentissage dans un magasin LANDI.

Flavia Liechti (17 ans) de Linden fait un apprentissage au magasin LANDI à Wichtrach (BE) qui appartient à la LANDI Aare.

www.landiaare.ch

La LANDI a su les réunir.



J'aime beaucoup le contact avec les gens et d'autant plus lorsqu'il concerne le milieu agricole. J'ai eu la chance de grandir dans ce milieu avec mes parents qui possèdent une exploitation. J'ai choisi la LANDI pour y effectuer mon apprentissage du fait que je connaissais déjà cet établissement. La diversité des produits m'amène à un travail varié et m'apprend à manipuler toutes sortes d'articles. J'ai pu associer deux facteurs auxquels j'attache beaucoup d'importance, le contact et l'agriculture. La LANDI a su les réunir.

Maelle Bühler (16) de Bottens effectue son apprentissage au magasin Landi de Moudon (VD). Le point de vente appartient à LANDI Moudon-Bercher-Mézières.

www.landimoudon.ch

Au total, le groupe fenaco-LANDI forme plus de 900 apprentis dans 15 professions différentes. Plus d'une centaine d'apprentis ont commencé leur apprentissage dans un magasin LANDI au mois d'août, dans la branche «LANDI». Il est possible d'y effectuer trois formations de base: assistant-e du commerce de détail (2 ans) avec attestation fédérale de formation professionnelle (AFP), gestionnaire du commerce de détail (3 ans) avec certificat fédéral de capacité (CFC) et gestionnaire du commerce de détail (3 ans) avec maturité professionnelle (CFC).

Intuition et stratégie

Depuis trois ans, Markus Lauchenauer est président de la LANDI Mittelthurgau où il peut parfaitement mettre à profit ses capacités stratégiques. Cet agriculteur gère à Sulgen une exploitation agricole axée sur l'arboriculture, l'engraissement de poulets et les grandes cultures.

SULGEN/TG Markus Lauchenauer est un chef d'exploitation engagé qui a abandonné la production laitière en 2002 pour se lancer dans l'engraissement de poulets. Avec le recul, il considère que cette décision a été des plus bénéfiques: «Il faut suivre son intuition», proclame-t-il. A présent, il dispose d'une halle d'engraissement de 850 m² dont il s'occupe principalement seul, avec l'aide de son épouse. Pour le chargement des poulets destinés à l'abattage, il a besoin de l'aide d'une quinzaine de personnes. Son épouse Marianne travaille également à 100% sur l'exploitation. Durant la récolte des cerises, qui s'étale sur huit semaines, elle se donne à fond dans les vergers, aidée par une douzaine de personnes, principalement des ménagères et des retraités. Avec un hectare de fruitiers basse-tige et une commercialisation en vente directe, elle ne s'ennuie pas: en effet, les Lauchenauer vendent quotidiennement à la ferme entre 200 et



La ferme de la famille Lauchenauer est située à Sulgen et est très diversifiée.

300 kg de cerises par jour. Lorsque la récolte est très importante, ils en livrent également une partie au commerce de légumes Egger situé dans le village voisin de Bürglen. En plus des cerises, les Lauchenauer produisent également des poires de table qu'ils livrent chez Tobi Seeobst. Les grandes cultures s'étendent sur 11 ha et comprennent du maïs, du blé, du colza et des betteraves sucrières en plus des 4 ha de prairies qu'ils exploitent en faisant appel à un agro-entrepreneur.

Il y a trois ans, Markus Lauchenauer s'est lancé un nouveau défi en prenant la présidence de la LANDI Mittelthurgau. Auparavant, il faisait déjà partie du Conseil d'administration depuis huit ans, dont trois en tant que vice-président. Lorsqu'à l'époque, le président s'est retiré, sa décision a vite été prise: «La stratégie, c'est mon domaine», explique-t-il. En tant que président, son objectif est de maintenir les trois sites Agro de Weinfeld, Märstetten et Neukirch afin que les agricultrices et agriculteurs puissent s'approvisionner le plus près possible de chez eux.

Mais Markus Lauchenauer n'est pas uniquement agriculteur et président LANDI: il siège également au comité régional de fenaco région

Suisse orientale. Au sein de ce dernier, il œuvre pour que les attentes des agriculteurs et des LANDI soient transmises jusqu'au niveau des responsables. Et selon lui, le comité régional est un bon instrument pour y parvenir. En plus de ses deux mandats au sein du groupe fenaco-LANDI, Markus Lauchenauer est conseiller communal à Sulgen, en charge du dicastère

de l'environnement et de l'élimination des déchets. Il effectue également des contrôles PER pour le compte du canton de Thurgovie. Lorsqu'il lui reste encore un peu de temps libre, il va se promener ou participe à un entraînement de karaté. Cette activité lui fait du bien, tant pour le corps que pour l'esprit, et lui permet de décompresser, confie-t-il.



Durant la saison, les Lauchenauer commercialisent chaque jour à la ferme entre 200 et 300 kg de cerises par jour.



En 2002, Markus Lauchenauer a suivi son intuition en abandonnant la production laitière au profit de l'engraissement des poulets.

Impressum:

LANDI CONTACT

Information pour les membres LANDI. Paraît pour les agriculteurs en tant que supplément compris dans l'abonnement à la Revue UFA.

Editeur: fenaco société coopérative, Erlachstr. 5, CH-3012 Berne.

Directeur de publication: Hans Peter Kurzen

Maquette: AMW, Winterthur.

Maison d'édition: fenaco LANDI-Médias, CH-8401 Winterthur, Tél. 058 433 65 21, Fax 058 433 65 35.

Impression Print Media Corporation, CH-8618 Oetwil am See

info@landicontact.ch