

PAGE 4



Formation continue avec fe-naco Protection des plantes, Semences UFA et Landor.

PAGE 6



Les responsables de la nouvelle LANDI Bulle sont fiers de l'inauguration.

PAGE 11



La LANDI Pilatus SA a inauguré un nouveau site à Malters.

PAGE 16



Dominique Vannay est agriculteur et président de LANDI.

«Volg se porte bien»



Ferdinand Hirsig, délégué du Conseil d'administration et président de la Direction de Volg: «Volg se porte bien».

L'année dernière, Volg a été en mesure d'augmenter son chiffre d'affaires de 4.1% à 1.5 mia. Fr. Le nombre de points de vente ravitaillés par Volg grimpe également de 116 unités à 1046 magasins.

Grâce à ses magasins de petite surface mesurant en moyenne 173 m², le groupe Volg a réalisé l'année dernière, dans le commerce de détail, un chiffre d'affaires de CHF 1.464 mia., ce qui représente une augmentation de 4.1% par rapport à 2013. Ce résultat a été atteint avec 1046 points de vente, soit 116 de plus que l'année précédente. Volg a fortement progressé en Suisse romande, bien que ce soient surtout les détaillistes indépendants approvisionnés par le groupe qui aient connu une forte augmentation

(+402). En effet, Distribution suisse a cessé sa collaboration avec les détaillistes en septembre dernier, mettant un terme aux enseignes «Pam» et «Proxi». Le commerce des magasins de stations-service a également connu une évolution positive. On assiste non seulement à une augmentation du nombre de «TopShop» mais également à celle du chiffre d'affaires par mètre carré, qui connaît une envolée de 6%. La fin du boom de ce format de magasins n'est pas encore pour demain, a souligné Ferdinand Hirsig, le chef de Volg, lors de la conférence de presse. Cette année, cinq à huit nouveaux points de vente devraient voir le jour. En 2015, Volg veut également regrouper les deux concepts «frish-nah-günstig» et «Visavis» pour

les détaillistes indépendants sous la même enseigne «Prima». Par ailleurs, Volg veut aussi se lancer dans l'approvisionnement des particuliers, dans un premier temps dans le cadre d'un projet pilote mené dans 27 communes. Les clients peuvent commander les articles désirés par téléphone ou par fax et les livraisons sont effectuées par la Poste.

Volg a pris un bon départ dans l'année 2015. Au cours des deux premiers mois, le chiffre d'affaires s'est accru de 5% grâce à l'expansion et la croissance interne, comme l'a souligné Ferdinand Hirsig. Ce dernier reste d'ailleurs confiant pour la suite des opérations en 2015, conforté par le professionnalisme des collaborateurs et des concepts de magasins.

Nouvelles mesures d'efficience à Biblis

HERZOGENBUCHSEE/BE En février, respectivement en mars, les membres des LANDI Unterwalden et les apprentis du centre agricole du Plantahof ont visité le moulin UFA Biblis à Herzogenbuchsee. Le programme comprenait une visite des installations modernes et énergétiquement efficaces ainsi qu'un bref exposé de Rolf Steffen, chef

des ventes UFA en Suisse centrale, et de Jacques Emmenegger, chef adjoint du service technique UFA. Même après l'installation d'une cinquième ligne de production, les améliorations et les investissements se poursuivent sur le site de Biblis, afin de réduire les coûts et de répercuter ces économies sur les éleveurs en abaissant les prix des aliments

composés. Un pipeline à fourrage est ainsi en construction entre deux sites de production. Jacques Emmenegger a expliqué quels étaient les nombreux paramètres à prendre en compte lors de la recette des aliments composés. Cela commence par la définition de l'objectif: «Que voulons-nous?». Ensuite, il faut analyser les

teneurs, les paramètres de fabrication et les prix des matières premières. Lors de l'élaboration des recettes, les restrictions relatives aux matières premières et aux teneurs ainsi que les rapports entre les différents paramètres jouent un grand rôle. La modification d'un aliment implique toute une série de changements qu'il faut analyser à l'avance.



Les membres de la LANDI Unterwalden avec Rolf Steffen, Chef des ventes UFA à Sursee.



Ils ont fait le long voyage du Plantahof jusqu'à Biblis.

Tounoi de jass – le top



GAMS/SG Le jass est un jeu de société très populaire en Suisse: une raison suffisante pour Volg d'intégrer cette tradition dans sa série «Ösi Brüüch». Quatre samedis en avril, juillet, octobre et novembre, Volg invite la population à un grand tournoi de jass sur les quatre fermes événementielles de Gams, Wittnau, Hüttwilen et Baar. Le départ a été donné le 18 avril chez la famille Dürr à Gams, avec un tournoi le matin et un autre l'après-midi.

Le son du cor des Alpes et de la musique folklorique a assuré une bonne ambiance. Le gagnant à Gams, Gerry Reichelmair, est qua-

lifié pour la finale qui se déroulera à Baar. Le premier prix est un bon de voyage pour une destination au choix d'une valeur totale de plus de 2000 francs.

www.volg.ch, www.naturena.ch



C'est Gerry Reichelmair qui est l'heureux vainqueur du tournoi à Gams.

Du rouge au vert

BÄTTERKINDEN/BE L'entreprise Traveco Transporte SA a repris 13 véhicules de Steffen-Ris et a accueilli 17 nouveaux collaborateurs dans ses rangs. Traveco va par ailleurs exploiter une plateforme logistique à Bätterkinden, sur une surface de 300 m².



Traveco reprend la flotte de véhicules de Steffen-Ris.

Frites McCain gagnantes

CRESSIER/NE Parmi toutes les frites au four testées par l'émission TV alémanique «Kassensturz», ce sont les frites MC Cain 1.2.3 Original qui ont remporté la mise. Elles sont produites par frigemo, une entreprise de fenaco sise à Cressier, et sont commercialisées chez Volg, Coop, Manor, Spar, LeShop et divers magasins de stations-service.



Frigemo produit les frites McCain sous licence en exclusivité.

Des apprentis agriculteurs visitent fenaco

SURSEE/LU Les apprentis de l'école d'agriculture de Giswil se sont rendus à fenaco Sursee et ont visité à cette occasion l'usine d'aliments composés UFA, le Centre fruitier ainsi que l'entreprise Viaca SA. Au Centre fruitier, Jakob Estermann leur a expliqué comment la quasi-totalité des variétés suisses de pommes et de poires sont entreposées, emballées et commercialisées. Le Centre fruitier est intégré au Département Produits du sol de fenaco. Il s'agit d'un lien important entre les producteurs, l'industrie agro-alimentaire et le commerce de détail. Le leader de la fabrication d'aliments composés, UFA SA, exploite à Sursee une usine distincte pour la production de lait en poudre pour veaux. Les investissements qui y ont été effectués ces dernières années ont conduit à une augmentation de l'efficacité et à une optimisation des

coûts. L'énergie nécessaire à la production de lait en poudre pour veaux a ainsi pu être considérablement diminuée, ce qui se traduit par une diminution des coûts d'environ 50%. Les futurs agriculteurs ont été étonnés par l'important travail manuel que requiert l'élaboration des produits «Convenience» chez Viaca SA. Pour l'entreprise, c'est toutefois le seul moyen de réagir de manière flexible à la demande de ses clients.

Au cours de cette visite enrichissante, les apprentis ont réalisé qu'une fois leur formation achevée, ils resteraient certainement en contact avec le groupe fenaco-Landi. fenaco se charge de l'achat et de la commercialisation des produits agricoles, livre aux agriculteurs des agents de production de qualité et peut également être un employeur potentiel.



Les apprentis agricoles de 3^e année du BBZ Giswil ont visité fenaco Sursee avec leur professeur Roman Huber (au 1^{er} rang à droite).

Dialogue fenaco-LANDI et «bouchoyade»

SURSEE/LU Lors des Dialogues LANDI régionaux, les collaborateurs des sociétés-filles et des secteurs commerciaux de fenaco ainsi que des LANDI échangent des informations de première main. A l'occasion du dialogue de début d'année organisé en Suisse centrale, Heinz Mollet, membre de la direction de fenaco, a parlé du secteur commer-

cial agricole. La suppression du taux plancher est un événement marquant de l'année 2015. Pour les achats de certains intrants agricoles, le dollar joue également un rôle décisif, a constaté Heinz Mollet avant d'ajouter que fenaco répercutait les diminutions de prix.

Dans la mesure du possible, Semences UFA fait produire les

semences en Suisse, a souligné Dominik Fischer de Semences UFA. Ce faisant, la totalité des semences de fleurs sauvages UFA ainsi que 95 % des céréales et des semenceaux de pommes de terre de Semences UFA sont d'origine indigène. Le site Internet www.semencesufa.ch a été modernisé et comprend désormais un shop en ligne pour les clients. On y trouve également une application pour les fleurs sauvages. En 2014, Landor a été en mesure d'accroître ses ventes d'engrais calciques et foliaires ainsi que de Desical et de soufre à mélanger au lisier.

Alors que la consommation d'engrais demeure à un faible niveau en Suisse, on observe une augmentation continue au niveau mondial. Sans la suppression du taux plancher de l'Euro, le prix des engrais aurait augmenté au prin-

temps 2015 en Suisse. Mais Landor a réussi à obtenir de meilleurs prix en février sur les produits commandés en «drop shipping», a expliqué Hansueli Schaufelberger de Landor. Le numéro W est un label de qualité dont les produits phyto peuvent bénéficier.

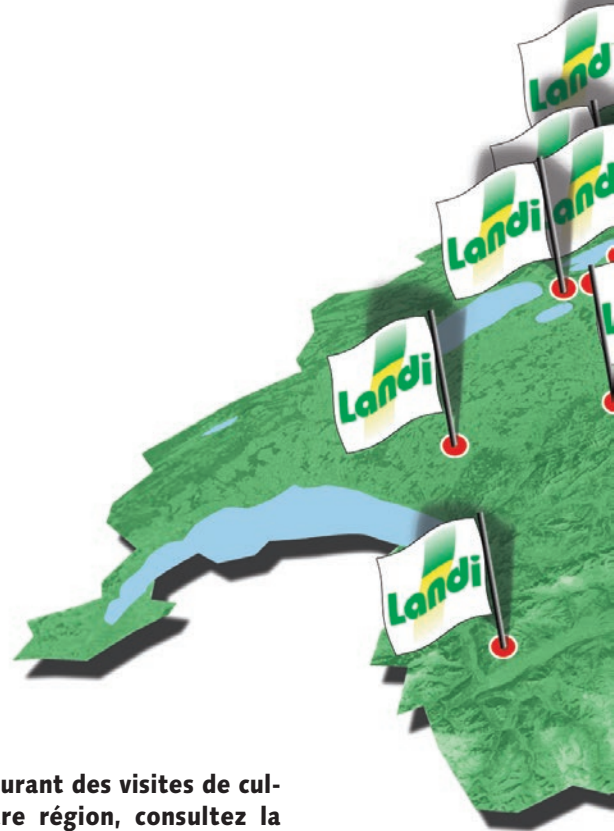
En tant que revendeuses de produits phyto de plusieurs fournisseurs, les LANDI proposent un assortiment complet de grande qualité (produits originaux) avec garantie en cas de problèmes et des conseils compétents.

Dans le cadre du jubilé «40 ans UFA 2000», UFA et Anicom organisent en 2015 dans toute la Suisse des grillades. A cette occasion les avantages de la viande suisse sont mis en avant, a précisé Rolf Steffen d'UFA. Cette opération a démarré lors du Dialogue fenaco-LANDI chez UFA à Sursee.



Viktor Amrhy (à g.), chef du groupe de travail production animale, et Rolf Steffen (à ses côtés), directeur des ventes UFA en Suisse centrale, sont convaincus des avantages de la viande suisse.

Vitrine du savoir-faire



Pour être au courant des visites de cultures dans votre région, consultez la newsletter Agroactuel de votre LANDI.

LANDI Chablais-Lavaux

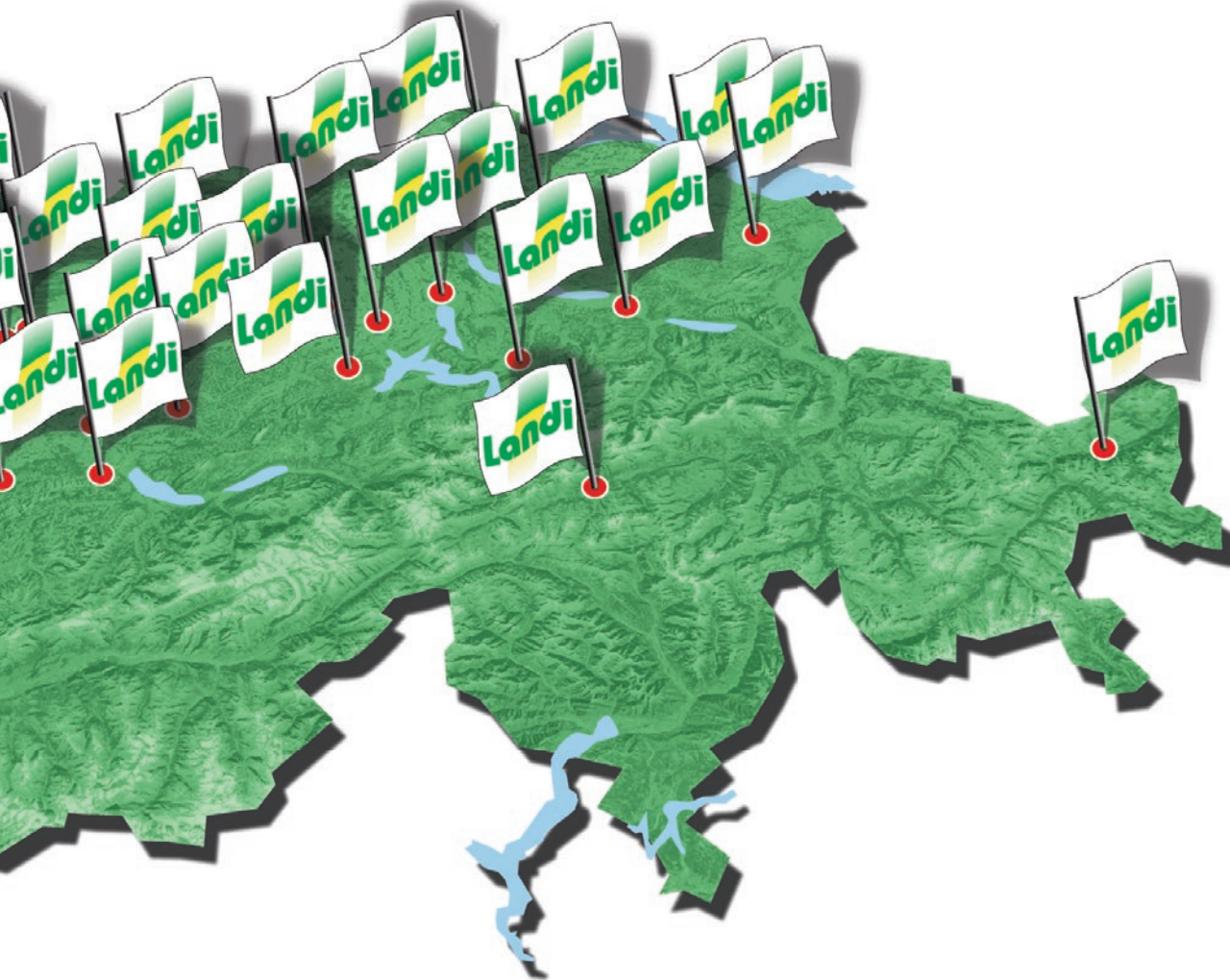
LES BARGES/VS Chaque année, fenaco Protection des plantes, Landor et Semences UFA organisent une plate-forme de démonstration variétale en collaboration avec une LANDI. Cette année, c'est la LANDI Cha-

blais-Lavaux SA qui est associée à l'événement. La plate-forme 2015 se situe cette année au Domaine des Barges, à proximité de la sortie d'autoroute d'Aigle. La journée de visite est agendée au mardi 9 juin 2015. A l'occasion de cette journée, les producteurs découvriront, outre les traditionnels essais variétaux de

blé, une présentation des variétés d'orge. Les présentations des variétés de blé porteront notamment sur la qualité avec en priorité la question des teneurs en protéines. La plate-forme 2015 comportera encore une parcelle dédiée à la culture du maïs ainsi qu'une démonstration d'impact des pneumatiques sur le tassement du sol.

Les plates-formes de démonstration permettent à nos divers spécialistes actifs dans la production végétale, tant des LANDI que de fenaco, de mettre en pratique leurs recommandations et de parfaire la qualité de leurs conseils. Comme chaque année, cette manifestation servira de cadre pour un cours de formation continue du personnel





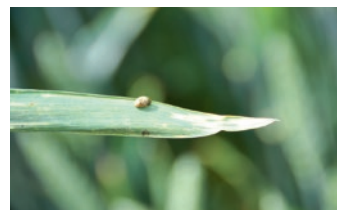
AGRO des LANDI de Suisse romande. La formule itinérante retenue pour ce type d'événements contribue au rayonnement des LANDI de toute la région. Si elles constituent une vitrine des compétences du groupe, les plateformes d'essais organisées par le département Production végétale et les LANDI sont surtout une

source d'informations et d'échange unique pour les producteurs. Lors de la journée de visite, les participants présents peuvent partager leurs expériences avec les spécialistes d'Agroscope et les nombreux autres partenaires de la branche. En toute convivialité, la pratique rencontre la recherche et le commerce dans une ambiance

chaleureuse et constructive. La LANDI Chablais-Lavaux, le Département Production végétale de fenaco et les partenaires de la plate-forme d'essais variétaux des Barges 2015 se réjouissent de vous retrouver nombreux le 9 juin.

Dans toute la Suisse, les LANDI régionales organisent

à l'attention de leurs membres leurs propres visites de cultures, en étroite collaboration avec fenaco Protection des plantes, Landor et Semences UFA. Les écoles cantonales d'agricultures sont également impliquées.



LANDI Bulle: inauguration d'un modèle du genre

BULLE/FR A la fin février, les premiers clients du nouveau magasin LANDI de Bulle ont franchi les portes d'un complexe unique qui comprend un magasin de 2 100 m², un



C'est une ambiance printanière qui attendait les visiteurs.

dépôt agricole de 700 m², des surfaces administratives, un parking souterrain de 100 places et 24 appartements de 1.5 à 4.5 pièces. Six mois, c'est le temps qu'il a fallu pour construire la nouvelle LANDI de Bulle. L'ancien site, situé à proximité de la gare, ne répondait plus aux attentes d'un magasin moderne et des nouveaux besoins des agriculteurs.

La LANDI Moléson SA a donc décidé d'investir 23 millions de francs dans la construction d'un nouveau site dans le chef-lieu gruyérien.

Pour répondre aux exigences de la commune et du canton, le magasin a dû s'éloigner des standards LANDI pour s'intégrer dans un complexe qui comprend des surfaces de ventes, des locaux administratifs, un parking souterrain et des appartements.



De gauche à droite: Messieurs Héritier et Pichonnaz, Strübly Concept SA, José Dorthe, Directeur LANDI Moléson SA, Dominique Savary, Président du Conseil d'administration de LANDI Moléson SA et Dominique Romanens, Membre de la Direction fenaco.



La LANDI Bulle est visible de loin.

Deux nouveaux membres au comité de la LANDI



Jean-Bernard Bapst, président, et Serge Jemmely, gérant de LANDI Moulin de Courtepin accueillent Jean-Denis Horner et Frédéric Zosso au comité de leur coopérative.

COURTEPIN/FR La LANDI Moulin de Courtepin a organisé sa 109^e assemblée générale ordinaire. Malgré la météo capricieuse, le Moulin de Courtepin clôt l'année 2014 sur un bénéfice reporté au bilan de

1711.-. Jean-Denis Horner, de Wallenried, et Frédéric Zosso, de Cournillens, accèdent au Conseil d'administration de la coopérative. Une cinquantaine d'exploitants de la région de Courtepin ont répondu

présents à l'invitation de leur coopérative. En 2014, le centre collecteur de Courtepin a réceptionné 286 tonnes de plus qu'en 2013 (+7.27%). Les céréales fourragères ont connu une croissance réjouis-

sante avec plus de 21% d'augmentation alors que les panifiables progressent de 4.8%. En colza, la progression des HOLL a plus que compensé la perte des variétés conventionnelles. Au total, ce sont 8.5% de colza supplémentaire qui ont été réceptionnés. Concernant les pommes de terre, un peu plus de 100 tonnes supplémentaires ont été récoltées (1283 t). 2014 a encore été marquée par l'acquisition d'un camion d'occasion et le remplacement d'un palettiseur pour un montant de plus de 80 000.-

Dans les informations sur les projets de sa coopérative, Serge Jemmely, le gérant, a annoncé la fin de la réception du colza HOLL au centre collecteur de Courtepin pour la récolte 2016. Il a encore informé les membres présents que le comité étudiait la possibilité d'installer des panneaux photovoltaïques sur les toits du

Projet de fusion

PAYERNE/VD L'assemblée générale de la LANDI Payerne a été organisée dans le sillage de celle de l'ACB. Elle a permis aux nombreux sociétaires présents d'obtenir des informations de première main concernant la fusion entre la LANDI Payerne et l'ACB.

Président de la LANDI Payerne, André Jomini s'est dit convaincu que la fusion envisagée présentait de nombreux avantages pour la LANDI Payerne.

Cette fusion se traduirait à terme par la construction d'un nouveau site à Estavayer-le-Lac et la création d'un point de vente LANDI à Payerne.

Le nouveau Conseil d'administration de l'entité issue de la fusion serait composé de cinq membres de la LANDI Payerne et de six membres de l'ACB, sans participation de fenaco au capital.

José Dorthe, directeur de la LANDI Payerne, a ensuite succédé à André Jomini pour présenter de manière très détaillée le résultat de l'exercice commercial 2014.

En hausse de 5.8%, le chiffre d'affaires s'est élevé à CHF 14.2 millions.



Le projet d'une LANDI inter-cantonale pour la région de la Broye.

Une fusion réussie

TRAVERS (NE) La fusion entre la LANDI Ouest Neuchâtelois SA et la LANDI Cornaux, décidée par les actionnaires en juin 2014, a donné naissance à la LANDI Région Neuchâtel SA, une entité qui affiche d'excellents résultats. «Cette fusion a impliqué une charge de travail de réorganisation non négligeable», a expliqué Sylvain Meystre, président de LANDI Région Neuchâtel SA. Toutefois, les résultats présentés par le directeur de la LANDI, Laurent Petitpierre, sont à la hauteur des attentes placées dans la fusion, avec un chiffre d'affaires de plus de CHF 40 millions. Les participants à l'assemblée générale ont suivi avec attention la présentation de Martin Keller, président de la Direction de fenaco, qui a tout d'abord tenu

à féliciter Cinzia Vouga, la nouvelle élue au Conseil d'administration de la LANDI Région Neuchâtel SA pour sa nomination: «sachant que les organes de décision mixtes fonctionnent mieux, il est décisif que des femmes soient élues au sein des Conseils d'administration». A l'avenir, fenaco s'impliquera en faveur d'une utilité maximale en faveur des membres tout en préservant la bonne rentabilité de l'entreprise.



Un apéritif a suivi l'assemblée.

Une année charnière pour LANDI La Côte SA

LONAY/VD Pour la LANDI La Côte SA, l'année 2014 a été marquée par la réalisation de projets importants. En plus de la construction d'un nouveau magasin LANDI à Lonay, l'année écoulée a encore vu la déconstruction du silo à céréales de Gland et la rénovation du centre collecteur de Bussy 2 dont la nouvelle trémie de réception doit encore être construite. L'organisation en Domaines d'activité stratégique est aussi en place depuis l'automne dernier. Ces nombreux projets, réalisés ou proches de leur aboutissement, accompagnent une progression du chiffre d'affaires de 10.7% pour atteindre 57 mio. Fr., dont 18 mio. pour le secteur Agro, malgré un été difficile qui a péjoré la qualité de nombreuses récoltes. En effet, 22% des céréales étaient germés et 85% des céréales récoltées ont dû passer par le séchoir. La



Inauguration et bouclage annuel au beau fixe - l'occasion de se réjouir lors de l'inauguration pour Jean-Marc Chollet (gérant), Hector Chambaz (président de la LANDI La Côte SA), Dominique Romanens (direction de fenaco) et Samuel Jost (chef du site de Lonay).

pluie a aussi fortement perturbé les productions fruitières ainsi que les vendanges. Le 16 avril, LANDI La Côte SA a également procédé à l'inauguration de son nouveau site de Lonay comprenant un magasin, une station-service, un Top-Shop et des places de lavage pour voitures.



La nouvelle LANDI vient d'être inaugurée à Lonay.

Démarrage des travaux

HERZOGENBUCHSEE/BE La LANDI Buchsi-Thörigen a procédé à la cérémonie du premier coup de pioche pour un nouveau magasin. La nouvelle structure accueillera près de 8000 articles à Herzogenbuchsee, en face de l'ancien bâti-

ment qui était devenu trop exigü, sur une surface de 2050m². Le magasin se répartira entre une zone intérieure, un jardin d'hiver et un espace de vente couvert à l'extérieur. De nombreuses places de parking gratuites seront à disposi-



Les travaux sont lancés et l'inauguration du nouveau magasin est prévue pour octobre 2015.

tion. Le président de la commission des travaux, Fritz Beck, est revenu sur le début de la phase de planification lors de la cérémonie. Cela fait déjà douze ans que l'idée de cette nouvelle construction avait germé.

Avec le temps, le projet a gagné en maturité et il devrait se concrétiser avec une inauguration prévue en octobre 2015.

C'est l'entreprise Strüby qui s'occupe des aspects architecturaux de la nouvelle construction. Rolf Betschart, chef de projet, a souligné le caractère rural des constructions LANDI. Dans ce contexte, le bois fournit une contribution importante.

Les magasins LANDI recourent uniquement au bois suisse. Le chauffage fonctionne quant à lui aux pellets. En plus de la nouvelle construc-

tion, la LANDI Buchsi-Thörigen a encore un autre projet sur le métier: elle prévoit en effet de fusionner avec la LANDI Wasseramt.

Le président de la LANDI Wasseramt, Patrick Meier, et son gérant, Hans-Rudolf Geissbühler, ont pris part à l'assemblée annuelle de la LANDI Buchsi-Thörigen et ont présenté aux participants les arguments plaidant en faveur de cette fusion.

Lors de l'assemblée générale, cinq membres se sont retirés du Conseil d'administration pour cause de fin statutaire de mandat: Andreas Aeschlimann, Fritz Beck, Fredi Gygax, Urs Gygax et Alfred Sommer. Le Conseil d'administration passera de 9 à 7 membres. Trois nouveaux membres y ont été élus: Nadine Krähenbühl, Andreas Fiechter et Bernhard Gygax.

Nouveau stand

THOUNE/BE La LANDI Thun a participé à l'Agrimesse de Thoun en organisant un stand. Les belles photos décorant les parois du stand représentaient les engagements variés de la LANDI, notamment dans le domaine de l'énergie solaire. La LANDI Thun pourrait même produire 70 % de ses aliments avec du courant issu du photovoltaïque. Dans le cadre d'un concours de l'Agrimesse, les client-e-s pouvaient gagner des aliments. Une restauration savoureuse était bien entendu prévue. La LANDI Thun compte 568 membres et 115 employés. La LANDI est l'un des employeurs les plus importants. Vingt-et-un collaborateurs sont engagés entre le magasin, le bureau, les transports, les entrepôts et le moulin.

Un office postal et un magasin

«Prima» ont été récemment intégrés dans la LANDI Rüeggisberg. «Prima» est le nouveau concept de magasin promu par la Kowag.



L'équipe de la LANDI Thoun a opté pour le vert LANDI.

Cuniculture et cartes

GRASSWIL/BE Les associations d'élevage de lapins bénéficient d'un soutien financier via le système de cartes à collectionner UFA et LANDI. Une fois que leur carte est pleine, les clients reçoivent un sac d'aliment pour lapins gratuit et prennent part au tirage au sort de 20 bons d'achats d'une valeur de CHF 100.-.

Lorsque les noms et coordonnées bancaires des associations sont mentionnés au verso de la carte, les associations en question reçoivent en plus un montant de CHF 5.-. Ces montants permettent aux associations d'élevage de lapins telles l'Association des éleveurs de lapins de Grasswil par exemple, de bénéficier d'un soutien financier.



Peter Eichenberger, éleveur passionné de lapins, est le président de l'Association des éleveurs de lapins de Grasswil.

Spectacle médiéval devant la LANDI

AARBERG/BE La LANDI Seeland sponsorise un spectacle médiéval. Ce grand événement se déroulera du 14 au 16 août 2015 à Aarberg. Tournoi de chevaliers, bœuf à la broche, Highland Games, jongleurs de feu, concerts, jeux de chance, marché artisanal et nombreux plats moyenâgeux attendront les visiteurs. Ceux qui ne peuvent pas attendre jusqu'au mois d'août auront déjà la possibilité de voir des tournois de démonstration qui se dérouleront toutes les 30 minutes dans les LANDI du Seeland.

- Samedi 18 juillet 2015, l'après-midi au magasin LANDI à Ried bei Kerzers.



Les chevaliers sont à la LANDI.

Programme:

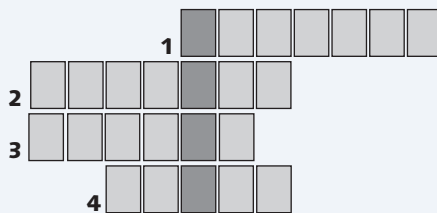
- Samedi 11 juillet 2015, le matin au magasin LANDI à Aarberg
- Samedi 11 juillet 2015, l'après-midi au magasin LANDI à Anet
- Samedi 18 juillet 2015, le matin au magasin LANDI à Morat



En plus des combats de démonstration, les visiteurs pourront admirer les costumes.

Concours SMS

Participez et gagnez...



1. Dans quelle localité la LANDI Pilatus SA a-t-elle inauguré un nouveau site LANDI?
2. Où pourra-t-on admirer un spectacle médiéval?
3. Quelle LANDI s'est-elle présentée à l'Agri-messe avec un nouveau stand d'exposition?
4. Sur quel site LANDI produira-t-on à l'avenir 25 % de la consommation de courant électrique avec une installation photovoltaïque?

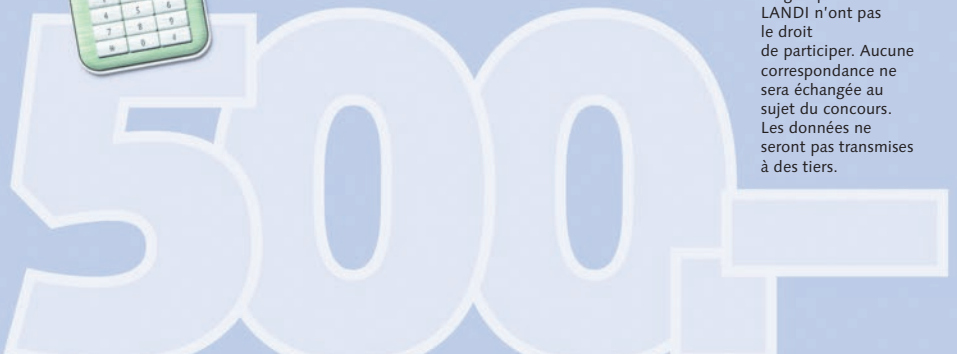


Karl Hugener de Zugerberg (ZG) est le gagnant de la dernière édition. Comme agriculteur et chef d'exploitation, Karl Hugener passe beaucoup de temps sur son exploitation. Toute sa famille fait souvent ses courses à la Landi. Les produits qu'ils achètent le plus sont les fourrages, les boissons et les fleurs, et bien d'autres choses pour leur usage privé. Il pourra profiter du bon de CHF 500.- qu'il a gagné pour ses futurs achats à la LANDI.



Envoyez la solution (mot apparaissant dans les cases foncées) par SMS à **KFL Solution Nom Adresse** au **880** (90 ct.) ou sur une carte postale adressée à Revue UFA, Case postale, 8401 Wintertour. Délai d'envoi: le 15 du mois prochain.

Les collaborateurs du groupe fenaco-LANDI n'ont pas le droit de participer. Aucune correspondance ne sera échangée au sujet du concours. Les données ne seront pas transmises à des tiers.



BRÈVES

Nouveau Président

TENTLINGEN/FR Philipp Fasel est le nouveau président de la LANDI Sense-Oberland. Il succède à Fritz Stöckli, qui a siégé durant 18 ans au sein du CA, dont 14 en tant que président. Le CA passe de neuf à sept membres. Felix Kolly s'est également retiré.



Marco Baeriswyl, le gérant, aux côtés de Philipp Fasel, nouveau président, et de son prédécesseur Fritz Stöckli

(Photo: Bauernzeitung)

30 ans de fidélité

RIEDWIL/BE Lors de l'assemblée générale de la LANDI Riedwil, le CA et son président Christian Zurflüh ont pris congé de Christine Günter. Le CA remercie chaleureusement cette collaboratrice pour son grand engagement et lui souhaite le meilleur pour sa retraite.



Christine Günter est félicitée par Christian Zurflüh, président de la LANDI

Une année réussie mais exigeante

LAUSEN/BL Le résultat d'entreprise après amortissements et impôts s'est fortement amélioré et se monte à Fr. 450000.-. Selon les recommandations du conseil d'administration, il sera reporté sur le nouvel exercice 2015 après la déduction de la perte de Fr. 60000.- enregistrée l'année précédente. Les défis marquants de 2014, comme l'a mentionné Christoph Gerber, le président, ont été les moissons abondantes mais à la qualité aléatoire (germination sur pied, humidité) ainsi que la récolte record de fruits à noyaux. Ces défis ont toutefois été relevés avec brio, a ajouté C. Gerber, et il en a félicité les collaborateurs, conduits par le gérant Beat Gislin.

Le conseil d'administration de la LANDI Reba a connu un certain renouvellement avec l'élection de Christian Banga (Münchenstein),

Martin Lindenberger (Breitenbach) et Urs Rätz (représentant de fenaco), en remplacement de Hanspeter Sprecher, Hansjörg Weber et Hansjörg Hiltbrand, dont l'engagement a été salué. Les autres membres du conseil d'administration, présidé par Christoph Gerber, conservent leurs fonctions.

A l'issue de l'assemblée générale, l'assemblée extraordinaire des

actionnaires a accepté la modification du contrat d'actionariat portant sur les bases de calcul de la valeur des actions, qui ne sera désormais déterminée que sur la base de la valeur substantielle sans tenir compte du rendement. Simultanément, fenaco a réduit sa participation au capital. Cette année, c'est Ernst Kohler, le chef de la Rega, qui était l'orateur invité à la tribune.



Les nouveaux membres du Conseil d'administration de la LANDI Reba: Christian Banga, Martin Lindenberger et Urs Rätz ainsi que le Président Christoph Gerber (de gauche à droite).

200^{ème} agence postale chez Volg

ATTINGHAUSEN/UR C'est en 2005 que la première agence postale a été inaugurée dans un magasin Volg. La Poste et Volg ont célébré dignement l'ouverture de la 200^e agence postale à Attinghausen (UR).

Près d'un tiers des agences postales en Suisse se trouvent dans des magasins Volg. On en dénombre également une quarantaine chez des détaillistes indépendants partenaires de Volg. Acheter des produits frais

et effectuer des opérations postales: avec la «Poste dans le magasin de village» c'est possible. Dans les agences postales Volg, on trouve toutes les prestations postales courantes: un balance électronique permet de peser lettres et colis avant de les affranchir. On peut également y acquérir des timbres et retirer des avis. La carte PostFinance permet de retirer des montants jusqu'à Fr. 500.- et d'effectuer ses paiements sans argent comptant – pour ces derniers également avec la carte Maestro. Contrairement aux petits bureaux de poste qui ne sont plus guère fréquentés et qui n'ouvrent que quelques heures par jour, les agences postales Volg sont à la disposition des clients durant toute la journée.



La Poste et Volg réunis pour la 200^e fois sous le même toit (de g. à d.): Christof Kälberer (Poste CH AG), Karl Imholz (maire de la commune), Annamarie Ziegler (cheffe du magasin) et Dieter Krähnenbühl (chef des ventes chez Volg) lors de l'inauguration à Attinghausen.

Inauguration du magasin LANDI de Hallwil



Edi Schmid, directeur de la LANDI, et Reinhard Gloor son président.

HALLWIL/AG La LANDI Unteres Seetal a inauguré un nouveau magasin LANDI à Hallwil. Les clients ont pu y profiter de remises de prix très intéressantes. Les festivités prévoyaient également des démonstrations de machines (aspirateur, machine à pain, tondeuse à gazon robotisée), une dégustation de vins, une buvette Landi ainsi qu'un petit zoo et un château gonflable pour les enfants. Les services administratifs et le pôle agricole sont désormais basés à Hallwil. Dans l'entrepôt de l'entreprise de transport Bärtschi, les agriculteurs sont conseillés de manière compétente. Un assortiment moderne et complet leur est également proposé. Les bureaux, les services administratifs et la salle de réunion se trouvent à l'étage supérieur.

L'ancien magasin LANDI de Seon était trop exigu et parallèlement, la

demande en produits LANDI était devenue trop importante. C'est ce qui a motivé la construction du nouveau site disposant d'une surface de 1797 m². A la demande des habitants du village, des denrées alimentaires locales pour les besoins de tous les jours sont également proposées.

L'inauguration marque une étape importante dans les 30 ans d'histoire de la LANDI «Unteres Seetal». En 2015, la société coopérative de Seon célèbre également ses 110 ans d'existence.

La LANDI Unteres Seetal exploite quatre magasins Volg dans les localités de Gränichen, Schafisheim, Hunzschwil et Dürrenäsch, ainsi qu'un marché pour les produits frais à Hallwil-Bonswil. En plus de celui inauguré à Hallwil, elle dispose également d'un magasin LANDI à Gränichen.

Inauguration à Malters

MALTERS/LU Les travaux ont duré moins d'un an et elle est enfin opérationnelle, la nouvelle LANDI de Malters. L'ancienne LANDI de la place de la gare de Malters était idéalement située. Cet ancien site ne permettait toutefois plus à la LANDI de développer son activité. Suite à la réalisation du nouveau bâtiment LANDI, la voie est libre pour que Malters puisse se développer de manière durable en un projet global.

Le nouveau magasin LANDI que LANDI Pilatus a réalisé à la rue de l'Industrie se distingue par le choix des couleurs, l'architecture ainsi que par l'utilisation du bois, et correspond au concept national LANDI. Atmosphère et fonctionnalité s'expriment par l'entremise de matériaux adéquats ainsi que par un style de construction sans fioriture. De nombreuses places de parking

gratuites sont mises à disposition des clients pour que ces derniers puissent faire leurs courses confortablement. Les clients ont accès à un large assortiment avec des offres sensationnelles et des prix bas permanents sur une pléthore d'articles. La station-service Agrola permet de faire un plein d'essence ou de diesel 24h sur 24, de manière commode et à un prix avantageux.

L'offre comprend également un TopShop disposant d'un assortiment pratique pour les achats de dernière minute ou pour un petit en-cas savoureux. Moderne et résolument tourné vers l'avenir, le centre Agro est spécialement dédié aux activités agricoles. Il propose un libre-service en gros, un silo pour le fourrage en vrac, un entrepôt avec du foin et de la paille ainsi qu'un espace moderne dédié à la vente et au conseil.



Le directeur, Iwan Lisibach, et Thomas Fischer, président du CA.



Toujours de bonne humeur – l'équipe du TopShop.



Ernst Hunkeler (CEO LANDI Suisse SA) et Pascal Lehmann (gérant du commerce de détail LANDI Pilatus).

Jeune, dynamique et respirant la fraîcheur



Annelies Bühlmann, Carina Stalder, Claudia Habermacher (2^e rang.), Lorena Ielapi et Luisa Schürmann (1^{er} r.) animent le magasin Volg.

INWIL/LU La reprise du magasin Volg d'Inwil a permis à la LANDI d'Oberseetal d'inaugurer son quatrième magasin Volg. Après de brefs travaux de transformation, le magasin Volg d'Inwil est resplendissant et est à nouveau à la disposition des habitants du village. Grâce aux nouveaux horaires d'ouverture (du lundi au vendredi de 06h30 à 18h30 et le samedi de 07h30 à 16h00), les clients peuvent désormais également faire leurs achats à l'heure du déjeuner. Lors de l'inauguration, les visiteurs ont été accueillis par un café et un croissant et récompensés par une participation à une roue de la fortune, de nombreuses actions spéciales ainsi qu'un cadeau. Avec son équipe jeune et motivée qui lui confère une image moderne, le magasin Volg d'Inwil est à l'image de la devise «frais et sympathique».

C'est Carina Stalder d'Eschenbach qui assume la tâche exigeante de gérante du magasin. En plus de celui d'Inwil, la LANDI Oberseetal possède d'autres magasins Volg à Eschenbach, Schongau et Bettwil. A cela s'ajoutent les TopShop d'Hitzkirch et d'Eschenbach ainsi que les magasins LANDI à Hochdorf et Schongau. En janvier 2015, la LANDI Oberseetal a également inauguré un nouveau dépôt agricole à Hochdorf. Ce bâtiment moderne permet une exploitation rationnelle des stocks ainsi qu'une présentation optimale des produits. Par ailleurs, la livraison et la remise des marchandises ont été séparées, ce qui simplifie beaucoup les processus. Les nouveautés concernant la LANDI Oberseetal sont présentées de manière attractive dans sa newsletter «AgroActual».

Premier coup de pioche dans les Grisons

SCHLUEIN/GR La LANDI Graubünden a fêté le 16 avril, à Schluein (GR), le premier coup de pioche dans la perspective de la construction du nouveau magasin LANDI. Ce magasin sera équipé d'un centre agro. Le nouveau site devrait être opérationnel dès le printemps de l'année prochaine. Conradin Rüegg, représentant de Schluein Immobilien SA, a salué les nombreux invités présents et les a remerciés de leur collaboration. Lucas Arpagaus, membre du Conseil d'administration de la LANDI Graubünden et du Conseil d'administration de fenaco, s'est dit convaincu que l'excellente gamme proposée aux consommateurs permettra au nouveau magasin LANDI de rencontrer un grand succès. 8000 articles seront proposés sur les 1600 mètres carrés de surface commerciale que comptera la nou-

velle entité, la surface étant répartie entre des espaces de vente intérieure et extérieure ainsi qu'un jardin d'hiver. Un magasin à l'emporter regroupant plus de 346 places pour palettes et un espace commercial moderne sera par ailleurs à disposition de l'agriculture. Les agriculteurs de la région disposeront ainsi d'un partenaire commercial fiable.



L'apéro lors de la cérémonie.



Une délégation importante de divers représentants de ce projet commun était présente lors de la cérémonie.

TopShop photovoltaïque

BAUMA/ZH La LANDI Zola produit désormais également de l'électricité: une installation photovoltaïque vient en effet d'être posée sur le toit du TopShop Bauma. Cette nouvelle installation est opérationnelle depuis la fin mars 2015 et fonctionne de manière irréprochable. Dotée d'une puissance de 25 kWp, elle permettra de produire près de 25 pour cent du courant consommé sur le site de

Bauma. Solvatec, une entreprise dont fenaco a récemment acquis la majeure partie du capital, a été chargée de la planification et de l'installation des capteurs photovoltaïques.

La Direction de la LANDI Zola remercie fenaco et le secteur Nouvelles Energies pour le professionnalisme et la compétence dont ils ont fait preuve dans le cadre du suivi de projet.



La nouvelle installation photovoltaïque sur le TopShop Bauma.

Tout pour le jardin

HÖRHAUSEN/TG La LANDI Seerücken a convié un grand nombre de clients à sa fête de printemps avec, notamment, une opération d'empotage de fleurs. La LANDI Seerücken a attiré les foules en organisant une grande exposition de plantes et de fleurs ainsi qu'en proposant des articles de jardin. Les clients se sont également intéressés aux quelques bonnes affaires à réaliser dans le cadre de la liquidation totale des stocks et aux gâteaux confectionnés par les paysannes de Homburg - un régal pour l'œil et un délice pour le palais. Les membres du Conseil d'administration se sont chargés de griller les saucisses pour les clients.

ter son chiffre d'affaire de 5%. Comme l'explique Samuel Blaser : « Les chiffres de l'exercice écoulé prouvent que les habitants des villages apprécient le fait de disposer d'un commerce de proximité proposant des denrées alimentaires fraîches ainsi que des biens de première nécessité. »



Lors de la fête du printemps, la LANDI de Seerücken a attiré la foule. Andrea Fehlmann a également profité des actions attractives.

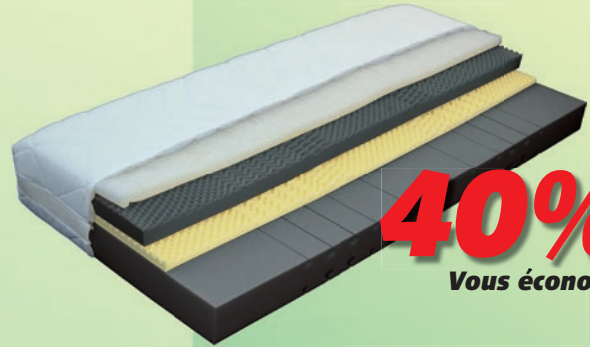
Le directeur de la LANDI, Samuel Blaser s'est réjoui des bons résultats réalisés au cours de l'exercice précédent. La Landi de Seerücken est à nouveau parvenue à augmen-

ACTION EXCLUSIVE POUR MEMBRES ET PERSONNEL

valable jusqu'au 6. juin 2015

Landi

Faites-vous plaisir www.landich.ch



40%
Vous économisez

Matelas FAVORIT

Matelas FAVORIT

90x200 cm

779.-
au lieu de 1298.-

7 zones d'un noyau de mousse Aquapur. Housse lavable à 60°.



dans les 5 jours
SUBITO
livre et monte

Profitez de ce prix préférentiel avantageux pour les membres et le personnel!

Jusqu'à épuisement des stocks!

Coupon de commande



Oui, je désire profiter de cette offre exceptionnelle et commande pour livraison dans les plus brefs délais, contre paiement à la livraison.

Quantité	Texte	Prix de catalogue	Prix-action LANDI net/net*
_____ unités	Elastoflex FAVORIT 90x200, 1545.03 (autres dimensions livrable sur demande)	1298.-	779.-

Livraison gratuit!

* inclue TVA

Nom/Prénom

Adresse

NPA/Localité

Téléphone

Date

Signature

Akt. Nr. 00219

Commandes par poste à:

diga meubles sa
Matelas Favorit
8854 Galgenen

Fax: 055 450 55 56
auftrag@digamoebel.ch
Info-Tél.: 055 450 55 55

BRÈVES

4000 nouveaux clients

SCHLATT/TG Lors de l'assemblée générale, la Direction et le Conseil d'administration de la LANDI Schlatt ont eu la satisfaction de présenter des chiffres réjouissants aux personnes présentes. «Nous avons accueilli 96 000 clients dans le magasin Volg de Schlatt, soit 4000 clients de plus que l'année précédente» a précisé le directeur, Martin Ritzmann.



Vreni Sulser a été félicitée pour ses 45 ans de service par Martin Ritzmann, le gérant.

Grande fête

MARTHALEN/ZH Le beau temps et les nombreux visiteurs ont contribué au succès de la fête du printemps organisée par la LANDI Weinland à Marthalen. «Nous sommes très satisfaits du nombre de visiteurs», a expliqué Christian Lutz. A cause des travaux de transformation du nouvel entrepôt de pommes de terre, la LANDI Weinland a dû renoncer à une grande buvette couverte. La météo était cependant du côté des organisateurs et la fête à ciel ouvert a connu un réel succès.

**Le bénéfice de la LANDI Frila franchit la barre du million de francs**

EIKEN/AG Lors de son assemblée générale qui s'est tenue à Eiken, la LANDI Frila a fait état d'un exercice 2014 très réjouissant. Pour la première fois, le bénéfice annuel se monte à plus de CHF 1 million. Stéphanie Delz de Mohlin a été élue au Conseil d'administration. Le président du Conseil d'administration, Wendelin Stäubli, a eu le plaisir d'accueillir 90 membres à la 122^e assemblée générale ordinaire de la LANDI Frila. Comme l'a expliqué Thomas Tschanz, président de LANDI, l'exercice 2014 a été très réjouissant. Pour la première fois, le bénéfice déclaré a dépassé la barre du million de francs. Satisfaits, les sociétaires ont approuvé tous les points à l'ordre du jour, y compris le crédit de construction de CHF 2 mio sollicité pour l'em-

placement du Gerenweg à Gipf-Oberfrick.

La situation des places de parc doit être améliorée. Le début des travaux est prévu pour le mois d'août 2015.

C'est sous les applaudissements que Stéphanie Delz de Möhlin a été élue au Conseil d'administration de la LANDI de Frila.



Le tirage au sort est le point culminant de chaque assemblée générale de la LANDI Frila, avec trois VTT à gagner.

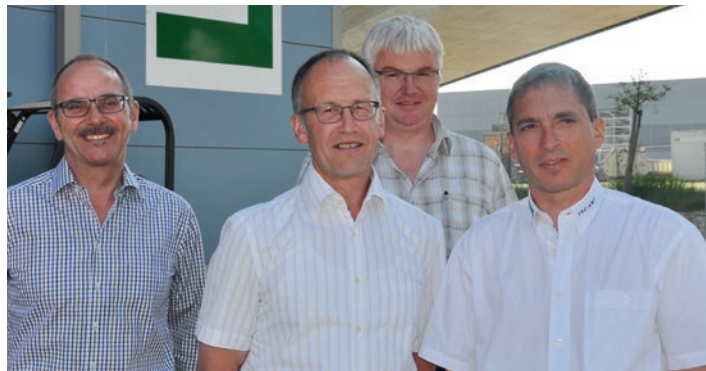
LANDI Freiamt: nouveau Volg

BÜNZEN/AG La LANDI Freiamt a accusé une légère diminution de son chiffre d'affaires l'année dernière. Les ventes de marchandises ont régressé de 84.8 à 83.9 mio. de Fr. alors que le résultat d'exploitation de 2.4 mio. de Fr. est resté pratiquement inchangé et a été attri-

bué aux réserves générales. Alors que le commerce de détail et le secteur agricole ont pu accroître leurs ventes, le département «énergie» a connu une contraction. De nombreux clients pour le mazout de chauffage avaient rempli leur citerne avant l'augmentation de la

taxe sur le CO₂ qui est entrée en vigueur le 1^{er} janvier 2014. Le capital propre offre des possibilités d'investissement.

En 2014, la LANDI Freiamt a mis en service un nouveau magasin Volg à Dietwil, dont le chiffre d'affaires – par rapport à l'ancien site – a pu être augmenté grâce aux horaires d'ouverture plus longs. Par ailleurs, des agences postales ont été intégrées dans les magasins Volg de Bünzen, Beinwil et Waltenschwil. Pour le projet comprenant la démolition et une nouvelle construction sur le site de Jonen, la demande de permis a été déposée. Les travaux de construction devraient débuter après les vacances d'été avec une inauguration prévue en 2017. Le nouveau bâtiment abritera une installation photovoltaïque montée par l'entreprise Solvatec SA, qui vient d'être rachetée par fenaco.



La LANDI Freiamt avec Andreas Schüpbach, président (3e depuis la gauche) et les membres de la direction Daniel Urech, Daniel Appert et Daniel Strebel.

Etes-vous satisfait du résultat d'exploitation de votre LANDI ?

Avantageux sur le plan financier et technique



«Je suis très satisfait du résultat de notre LANDI Michelsamt, qui a fusionné l'an dernier avec la LANDI Sursee. Nous étions une petite LANDI avec secteur Agro et magasin LANDI. Désormais, avec la LANDI Sursee, nous sommes très diversifiés. Le secteur Agro a été complété

par des magasins LANDI, des TopShops, des stations-service Agrola et d'autres activités tels le Food-Recycling et la location de dépôts. En tant que coopérateurs, nous sommes intéressés aux résultats. Nous en bénéficions sous forme de remises sur les achats effectués, de bons d'achats et de rabais dans les stations-service Agrola. Outre les avantages financiers, je suis aussi un utilisateur du service technique de la LANDI, qui est très compétent en ce qui concerne les PER, le bilan de fumure, la biodiversité et l'affouragement du bétail. J'apprécie aussi beaucoup les visites de cultures et les conférences techniques. C'est l'occasion de rencontrer d'autres personnes et d'échanger sur nos expériences.

Le maître-agriculteur Heinrich Wandeler-Wyss exploite avec son épouse Marlis, leurs 5 enfants (16 à 24 ans) et un apprenti, une exploitation de 26.5 hectares qui pratique la production laitière, l'élevage porcin et les grandes cultures, à Gunzwil (LU). Heinrich Wandeler est membre de la LANDI Sursee, qui a fusionné l'an dernier avec la LANDI Michelsamt.

Des investissements qui ont été payants



Les investissements importants consentis par la LANDI Reba ces dernières années portent à présent leurs fruits. On peut le constater à la vue du bon résultat 2014. Je pense aussi que les collaborateurs, qui ont mis beaucoup de cœur à l'ouvrage, y ont fortement contribué. De

la part des responsables LANDI, j'apprécie qu'ils encouragent tout particulièrement les jeunes collaborateurs. De manière ponctuelle, dans le secteur agricole, on pourrait encore un peu améliorer la disponibilité de certains articles qui ne sont demandés qu'occasionnellement, p. ex. comme la laine de bois. J'ai parfois un peu de mal avec les articles à prix bas en permanence. Nous autres agriculteurs, nous voulons aussi être payés correctement pour ces articles. Sinon, je suis très satisfait de la LANDI et je n'ai pas de grandes critiques à formuler.

Christian Banga, maître agriculteur à Münchenstein (BL). Avec son épouse et ses trois enfants, un employé et deux apprentis, il exploite un domaine biologique-organique en fermage de 38 ha (production laitière, céréales de sélection et chevaux en pension). Depuis 2015, il est membre du conseil d'administration de la LANDI Reba.

Succès dans l'agriculture



Lors de notre dernière séance du Conseil d'administration, pour le bouclage d'exploitation, nous avons analysé d'un peu plus près les secteurs commerciaux. Nous sommes satisfaits des résultats, avec à la clef une amélioration dans tous les domaines. Dans le secteur

agricole, nous avons vraiment «cartonné». Nos atouts principaux sont des collaborateurs compétents et expérimentés, performants et serviables. Lors des dernières moissons, qui se sont étalées de fin juin à fin août, les agriculteurs leur en ont été reconnaissants. La prise en charge de l'importante récolte 2014 s'est déroulée sans problèmes, avec d'excellents rendements dans l'orge et le colza. Pour le blé, comme partout en 2014, la récolte a aussi été bonne. Notre spécialiste en affouragement jouit également d'une grande confiance. Les éleveurs ont trouvé en sa personne un interlocuteur compétent et à l'écoute.

Marius Rudaz (54 ans) exploite avec son épouse Cornélia et leurs trois filles âgées de 16 à 19 ans, en collaboration avec son frère, un domaine en fermage à Villars-sur-Glâne (FR). Les Rudaz y produisent du lait et des céréales. Marius Rudaz est président de la LANDI Sarine SA, dont le secteur d'activité est le district de la Sarine dans le canton de Fribourg.

Un modèle commercial qui me convient



Je suis satisfait du résultat de ma LANDI. Je suis moi-même un bon client de la LANDI où j'achète principalement des aliments, des engrais et les semences. D'une manière générale, le modèle commercial du groupe fenaco-LANDI me convient bien et je le considère

comme porteur pour les agriculteurs suisses. Dans ce domaine, je n'ai rien à redire et n'ai donc aucune proposition d'amélioration à faire. Le service technique, qu'il s'agisse d'Anicom/UFA ou de la LANDI elle-même, fonctionne à merveille. Je suis satisfait également de la percée réalisée dans le domaine du photovoltaïque avec l'acquisition de la majorité du capital de l'entreprise Solvatec par fenaco - et à ce sujet, la LANDI Freiamt se trouve aux premières lignes. J'estime que ces investissements sont porteurs d'avenir et que ce secteur recèle encore un grand potentiel.

Jakob Mäder est agriculteur à Boswil (AG) et membre de la LANDI Freiamt. Avec son épouse, ses deux enfants et l'aide de son père, il exploite un domaine agricole d'une surface de 23 ha. L'exploitation est orientée vers la production laitière et l'élevage porcin (UFA 2000).

Le courage de s'engager

Depuis quatre ans, Dominique Vannay est le président de la LANDI Chablais-Lavaux SA. Avec ses fils, ce Valaisan exploite un domaine agricole dans la plaine du Rhône. Dominique Vannay plaide en faveur d'une agriculture productive.

VOUVRY/VS Né en 1958, Dominique Vannay n'est pas issu d'une famille paysanne. En cours de route, il entreprend la formation d'agriculteur (CFC) après avoir travaillé comme chauffeur-livreur auprès d'une société à but agricole. Cela fait maintenant 32 ans qu'il exploite son propre domaine dont une partie a été reprise à un cousin. Aujourd'hui, le domaine des Vannay est une véritable exploitation familiale. Dominique Vannay, son épouse Réjanne et leurs deux fils Jérôme et Damien et un apprenti exploitent une surface de 65 ha destinée avant tout à la production fourragère ainsi que des alpages compris à des altitudes allant de 1000 à 2000 m.

Hormis 6 à 7 ha de blé et 6 ha de pommes de terre de consommation, l'essentiel de la SAU est couverte de prairies et de maïs d'ensilage (20 ha). À la mi-mai, les 550 brebis suitées et les 75 vaches allaitantes quittent la plaine et partent sur les alpages sous la bonne garde de Jérôme. Les 1300 bêtes ne redescendent qu'à la mi-octobre et



Pour Dominique Vannay, il est important de s'investir à fond pour une agriculture productive, et cela à tous les niveaux.

Impressum:

LANDI CONTACT

Information pour les membres LANDI. Paraît pour les agriculteurs en tant que supplément compris dans l'abonnement à la Revue UFA.

Editeur: fenaco, société coopérative, Erlachstr. 5, CH-3012 Berne.

Rédaction: Dr. R. Engeler, M. Roggli, D. Clemenz, C. De Poret, C. Hirschi.

Maquette: AMW, Winterthour.

Maison d'édition: fenaco LANDI-Médias, CH-8401 Winterthour, Tél. 058 433 65 21, Fax 058 433 65 35.

Impression: Print Media Corporation, CH-8618 Oetwil am See

info@landicontact.ch

rejoindront la centaine de taureaux à l'engrais.

L'exploitation de Dominique Vannay est volontairement très diversifiée. «Il est important de ne pas mettre tous ses œufs dans le même panier», argumente-t-il.

L'agriculteur valaisan et ses fils réalisent donc divers travaux de déneigement ainsi que l'entretien des alentours de la raffinerie Tamoil de Collombey. Malgré un emploi du temps bien rempli, Dominique juge

important de prendre du temps pour décompresser et profiter de la vie. A ce sujet, il rend souvent visite à son fils sur l'alpage.

Dominique Vannay s'est toujours engagé pour une agriculture productive: «Nous devons pouvoir vivre de notre métier et celui-ci devrait consister à produire de la nourriture. Malheureusement, les paiements directs représentent une part trop importante des revenus des exploitations pour être négligés.»

S'il déplore l'importance de l'influence des milieux écologistes sur la politique agricole, il constate que c'est en partie à cause du désintérêt des agriculteurs pour les coopératives et autres organisations professionnelles que l'agriculture productive n'est plus défendue. «Ce n'est qu'en s'engageant dans les différentes organisations que l'on peut se faire entendre et prendre en main son avenir» rappelle Dominique Vannay.